




Servisni priručnik za Dell™ Vostro™ 1014/1015

[Rad na računalu](#)
[Dodavanje i ugradnja dijelova](#)
[Specifikacije](#)
[Dijagnostika](#)
[Postavljanje sustava](#)

Napomene, oprezi i upozorenja

-  **NAPOMENA:** NAPOMENA ukazuje na važne informacije koje vam pomažu koristiti računalo na bolji način.
-  **OPREZ:** OPREZ ukazuje na moguće oštećenje hardvera ili gubitak podataka ako se ne poštuju upute.
-  **UPOZORENJE:** UPOZORENJE ukazuje na moguće oštećenje imovine, tjelesne ozljede ili smrt.

Ako ste kupili računalo Dell™ n Series, sve upute za operacijski sustav Microsoft® Windows® u ovom dokumentu su nevažne.

Informacije navedene u ovom dokumentu podložne su promjeni bez prethodne obavijesti.
© 2009 Dell Inc. Sva prava pridržana.

Bilo kakvo umnožavanje ovog materijala bez pismenog dopuštenja tvrtke Dell Inc. strogo je zabranjeno.

Trgovački znakovi korišteni u ovom tekstu: *Dell*, *DELL* logotip i *Vostro*, registrirani su zaštitni znakovi tvrtke Dell Inc.; *Intel*, *Celeron* i *Core* su ili zaštitni znakovi ili registrirani zaštitni znakovi korporacije Intel; *Bluetooth* je registrirani zaštitni znak u vlasništvu tvrtke Bluetooth SIG, Inc. i tvrtka Dell rabi ga pod licencom; *Microsoft*, *Windows*, *Windows Vista*, i *Windows Vista* gumb Start trgovački su znakovi ili registrirani trgovački znakovi tvrtke Microsoft Corporation u Sjedinjenim Državama i/ili drugim državama; *Adobe*, *Adobe* logotip i *Adobe Flash Player* trgovački su znakovi tvrtke Adobe Systems Incorporated.

Ostali trgovački znakovi i zaštićeni nazivi koji se koriste u ovom dokumentu označavaju ili entitete koji su vlasnici tih znakova ili njihove proizvode. Tvrtka Dell Inc. odriče se bilo kakvih vlasničkih interesa za navedene trgovačke znakove i zaštićene nazive, osim vlastitih.

Studen 2009 Izmijenjeno izdanje A00

[Povratak na stranicu sa sadržajem](#)

Pristupna ploča

Servisni priručnik za Dell™ Vostro™ 1014/1015

⚠ UPOZORENJE: Prije rada na unutrašnjosti računala pročitajte sigurnosne upute koje ste dobili s računalom. Dodatne sigurnosne informacije potražite na početnoj stranici za sukladnost sa zakonskim odredbama na www.dell.com/regulatory_compliance.



Uklanjanje pristupne ploče

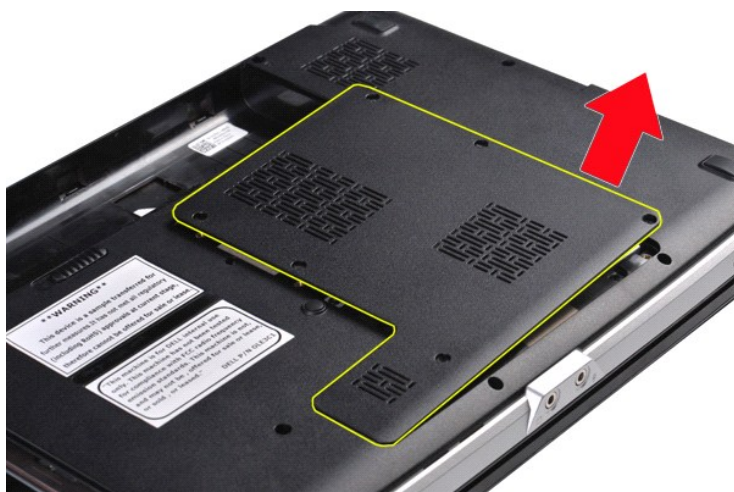
1. Slijedite postupke u odjeljku [Prije rada na unutrašnjosti računala](#).
2. Uklonite [bateriju](#) iz računala.



3. Odvijte šest vijaka kojima je pristupna ploča pričvršćena za računalno.



4. Uklonite pristupnu ploču iz računala.



Ugradnja pristupne ploče

Za ugradnju pristupne ploče izvedite gore opisane korake obrnutim redoslijedom.

[Povratak na stranicu sa sadržajem](#)

[Povratak na stranicu sa sadržajem](#)

Baterija

Servisni priručnik za Dell™ Vostro™ 1014/1015

⚠ UPOZORENJE: Prije rada na unutrašnjosti računala pročitajte sigurnosne upute koje ste dobili s računalom. Dodatne sigurnosne informacije potražite na početnoj stranici za sukladnost sa zakonskim odredbama na www.dell.com/regulatory_compliance.



Uklanjanje baterije

1. Slijedite postupke u odjeljku [Prije rada na unutrašnjosti računala](#).



2. Okrenite računalo naopako tako da stražnju stranu računala okrenete prema sebi.
3. Razmaknite jezičce baterija u otključani položaj.



4. Podignite bateriju iz računala.



Ugradnja baterije

Za ugradnju baterije izvedite gore opisane korake obrnutim redoslijedom.

[Povratak na stranicu sa sadržajem](#)

[Povratak na stranicu sa sadržajem](#)

Unutarnja kartica s Bluetooth® bežičnom tehnologijom

Servisni priručnik za Dell™ Vostro™ 1014/1015

⚠ UPOZORENJE: Prije rada na unutrašnjosti računala pročitajte sigurnosne upute koje ste dobili s računalom. Dodatne sigurnosne informacije potražite na početnoj stranici za sukladnost sa zakonskim odredbama na www.dell.com/regulatory_compliance.

Uklanjanje kartice za bežično Bluetooth povezivanje



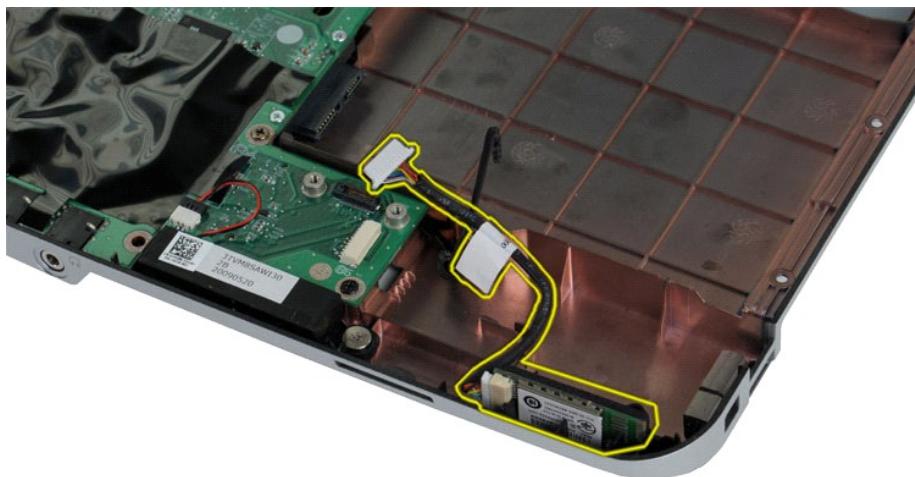
1. Slijedite postupke u odjeljku [Prije rada na unutrašnjosti računala](#).
2. Uklonite [bateriju](#).
3. Uklonite [pristupnu ploču](#).
4. Uklonite [tvrdi disk](#).
5. Uklonite [WLAN karticu](#).
6. Uklonite [poklopac upravljačke ploče](#).
7. Uklonite [tipkovnicu](#).
8. Uklonite [sklop zaslona](#).
9. Uklonite [oslonac za ruku](#).
10. Uklonite [I/O ploču](#).



11. Odspojite kabel Bluetooth kartice iz priključka na matičnoj ploči.



12. Oslobodite kabel Bluetooth kartice iz njegovog utora za vođenje i podignite Bluetooth karticu kako biste je uklonili iz računala.



Ponovno postavljanje Bluetooth kartice

Za ugradnju Bluetooth kartice izvedite gore opisane korake obrnutim redoslijedom.

[Povratak na stranicu sa sadržajem](#)

[Povratak na stranicu sa sadržajem](#)

Baterija na matičnoj ploči

Servisni priručnik za Dell™ Vostro™ 1014/1015

⚠ UPOZORENJE: Prije rada na unutrašnjosti računala pročitajte sigurnosne upute koje ste dobili s računalom. Dodatne sigurnosne informacije potražite na početnoj stranici za sukladnost sa zakonskim odredbama na www.dell.com/regulatory_compliance.

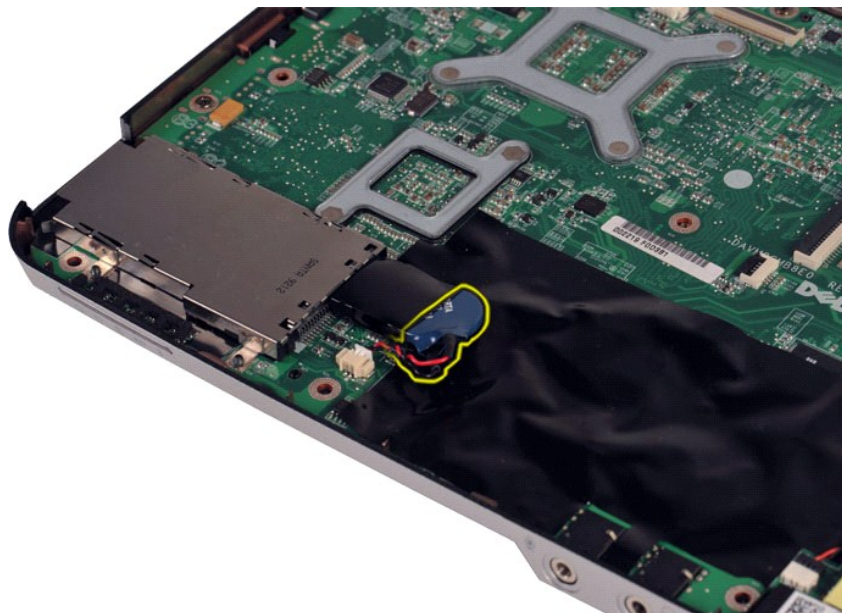
Uklanjanje gumbaste baterije



1. Slijedite postupke u odjeljku [Prije rada na unutrašnjosti računala](#).
2. Uklonite [bateriju](#).
3. Uklonite [pristupnu ploču](#).
4. Uklonite [tvrdi disk](#).
5. Uklonite [WLAN karticu](#).
6. Uklonite [poklopac upravljačke ploče](#).
7. Uklonite [tipkovnicu](#).
8. Uklonite [sklop zaslona](#).
9. Uklonite [oslonac za ruku](#).



10. Izvucite gumbastu bateriju iz plastične navlake.



11. Odspojite kabel gumbaste baterije s priključka na matičnoj ploči pa podignite gumbastu bateriju kako biste je uklonili iz računala.



Ugradnja gumbaste baterije

Za ugradnju gumbaste baterije izvedite gore opisane korake obrnutim redoslijedom.

[Povratak na stranicu sa sadržajem](#)

[Povratak na stranicu sa sadržajem](#)

Poklopac upravljačke ploče

Servisni priručnik za Dell™ Vostro™ 1014/1015

⚠ UPOZORENJE: Prije rada na unutrašnjosti računala pročitajte sigurnosne upute koje ste dobili s računalom. Dodatne sigurnosne informacije potražite na početnoj stranici za sukladnost sa zakonskim odredbama na www.dell.com/regulatory_compliance.

● [Vostro 1014](#)

● [Vostro 1015](#)

Vostro 1014



Uklanjanje poklopca upravljačke ploče

1. Slijedite postupke u odjeljku [Prije rada na unutrašnjosti računala](#).
2. Uklonite [bateriju](#).



3. Uklonite tri vijka poklopca upravljačke ploče s donjeg dijela računala.



4. Umetnite plastično šilo kako biste oslobodili četiri kopče poklopca upravljačke ploče smještene unutar spremnika baterije.



5. Okrenite računalo i otvorite zaslon.
6. Uklonite poklopac upravljačke ploče iz računala.



Ugradnja poklopca upravljačke ploče

Za ugradnju poklopca upravljačke ploče izvedite gore opisane korake obrnutim redoslijedom.

Vostro 1015



Uklanjanje poklopca upravljačke ploče

1. Slijedite postupke u odjeljku [Prije rada na unutrašnjosti računala](#).
2. Uklonite [bateriju](#).



3. Uklonite osam vijaka poklopca upravljačke ploče s donjeg dijela računala.



4. Okrenite računalo i otvorite zaslon.
5. Uklonite poklopac upravljačke ploče iz računala.



Ugradnja poklopca upravljačke ploče

Za ugradnju poklopca upravljačke ploče izvedite gore opisane korake obrnutim redoslijedom.

[Povratak na stranicu sa sadržajem](#)

[Povratak na stranicu sa sadržajem](#)

Ventilator procesora

Servisni priručnik za Dell™ Vostro™ 1014/1015

⚠ UPOZORENJE: Prije rada na unutrašnjosti računala pročitajte sigurnosne upute koje ste dobili s računalom. Dodatne sigurnosne informacije potražite na početnoj stranici za sukladnost sa zakonskim odredbama na www.dell.com/regulatory_compliance.

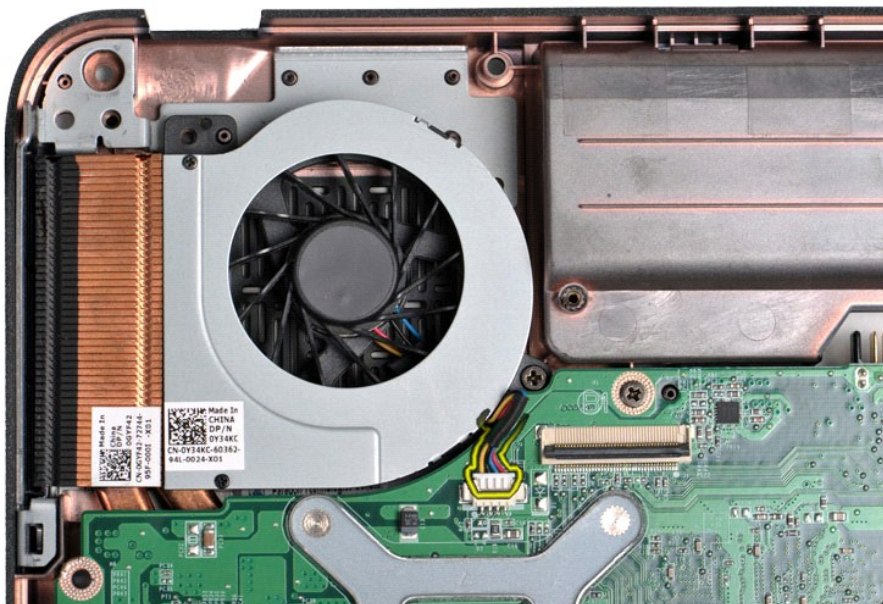
Uklanjanje ventilatora procesora



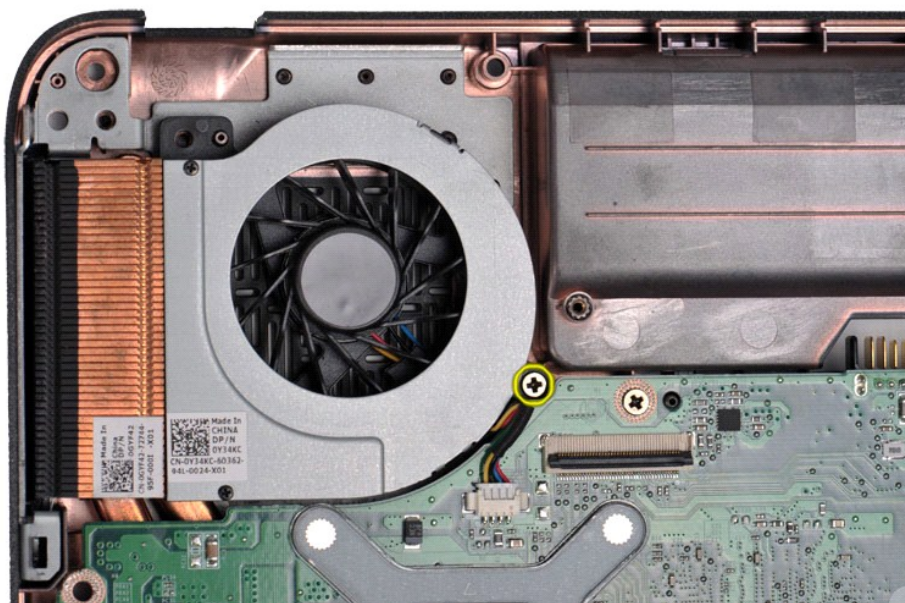
1. Slijedite postupke u odjeljku [Prije rada na unutrašnjosti računala](#).
2. Uklonite [bateriju](#).
3. Uklonite [pristupnu ploču](#).
4. Uklonite [tvrdi disk](#).
5. Uklonite [WLAN karticu](#).
6. Uklonite [poklopac upravljačke ploče](#).
7. Uklonite [tipkovnicu](#).
8. Uklonite [sklop zaslona](#).
9. Uklonite [oslonac za ruku](#).



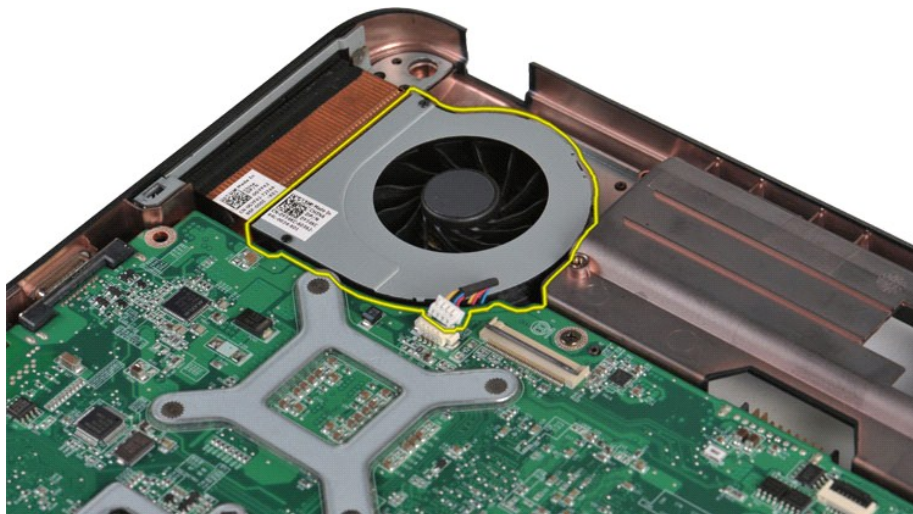
10. Odspojite kabel ventilatora procesora iz priključka na matičnoj ploči.



11. Odvijte vijak kojim je ventilator procesora pričvršćen na računalo.



12. Podignite ventilator procesora iz računala.



Ugradnja ventilatora procesora

Za ugradnju ventilatora procesora izvedite gore opisane korake obrnutim redoslijedom.

[Povratak na stranicu sa sadržajem](#)

[Povratak na stranicu sa sadržajem](#)

ExpressCard

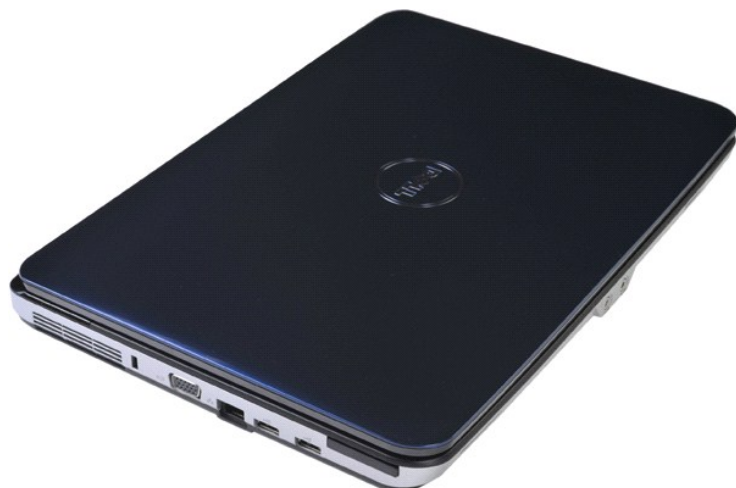
Servisni priručnik za Dell™ Vostro™ 1014/1015

⚠ UPOZORENJE: Prije rada na unutrašnjosti računala pročitajte sigurnosne upute koje ste dobili s računalom. Dodatne sigurnosne informacije potražite na početnoj stranici za sukladnost sa zakonskim odredbama na www.dell.com/regulatory_compliance.



Uklanjanje kartice ExpressCard

1. Slijedite postupke u odjeljku [Prije rada na unutrašnjosti računala](#).



2. Pritisnite karticu ExpressCard da biste je oslobodili iz utora računala.



3. Izvucite ExpressCard iz računala.



Ugradnja kartice ExpressCard

Za ugradnju kartice ExpressCard izvedite gore opisane korake obrnutim redoslijedom.

[Povratak na stranicu sa sadržajem](#)

[Povratak na stranicu sa sadržajem](#)

Tvrđi disk

Servisni priručnik za Dell™ Vostro™ 1014/1015

⚠ UPOZORENJE: Prije rada na unutrašnjosti računala pročitajte sigurnosne upute koje ste dobili s računalom. Dodatne sigurnosne informacije potražite na početnoj stranici za sukladnost sa zakonskim odredbama na www.dell.com/regulatory_compliance.

- [Uklanjanje sklopa tvrdog diska](#)
- [Ugradnja sklopa tvrdog diska](#)
- [Uklanjanje nosača tvrdog diska](#)
- [Ugradnja nosača tvrdog diska](#)
- [Uklanjanje umetka s priključkom tvrdog diska](#)
- [Ugradnja umetka s priključkom tvrdog diska](#)

Uklanjanje sklopa tvrdog diska



1. Slijedite postupke u odjeljku [Prije rada na unutrašnjosti računala](#).
2. Uklonite [bateriju](#).
3. Uklonite [pristupnu ploču](#).



4. Uklonite četiri vijka koji pričvršćuju sklop tvrdog diska na kućište računala.



5. Povucite plastičnu traku prema sklopu tvrdog diska da biste oslobodili umetak s priključkom tvrdog diska s priključka na matičnoj ploči.
6. Izvadite sklop tvrdog diska iz računala.



Ugradnja sklopa tvrdog diska

Za ugradnju sklopa tvrdog diska u računalo izvedite gore navedene korake obrnutim redoslijedom.

Uklanjanje nosača tvrdog diska



1. Slijedite postupke u odjeljku [Prije rada na unutrašnjosti računala](#).
2. Uklonite [bateriju](#).
3. Uklonite [pristupnu ploču](#).
4. Uklonite [tvrdi disk](#).



5. Uklonite četiri vijka, po dva na svakoj strani nosača, koji pričvršćuju tvrdi disk na nosač tvrdog diska.



6. Podignite nosač tvrdog diska s tvrdog diska.



Ugradnja nosača tvrdog diska

Za ugradnju tvrdog diska u nosač tvrdog diska izvedite gore opisane korake obrnutim redoslijedom.

Uklanjanje umetka s priključkom tvrdog diska



1. Slijedite postupke u odjeljku [Prije rada na unutrašnjosti računala](#).
2. Uklonite [bateriju](#).
3. Uklonite [pristupnu ploču](#).
4. Uklonite [tvrdi disk](#).



5. Nježnim povlačenjem uklonite umetak s priključkom s tvrdog diska.



Ugradnja umetka s priključkom tvrdog diska

Za ugradnju umetka s priključkom tvrdog diska izvedite gore navedene korake obrnutim redoslijedom.

[Povratak na stranicu sa sadržajem](#)

[Povratak na stranicu sa sadržajem](#)

Hladilo

Servisni priručnik za Dell™ Vostro™ 1014/1015

⚠ UPOZORENJE: Prije rada na unutrašnjosti računala pročitajte sigurnosne upute koje ste dobili s računalom. Dodatne sigurnosne informacije potražite na početnoj stranici za sukladnost sa zakonskim odredbama na www.dell.com/regulatory_compliance.

Uklanjanje hladila



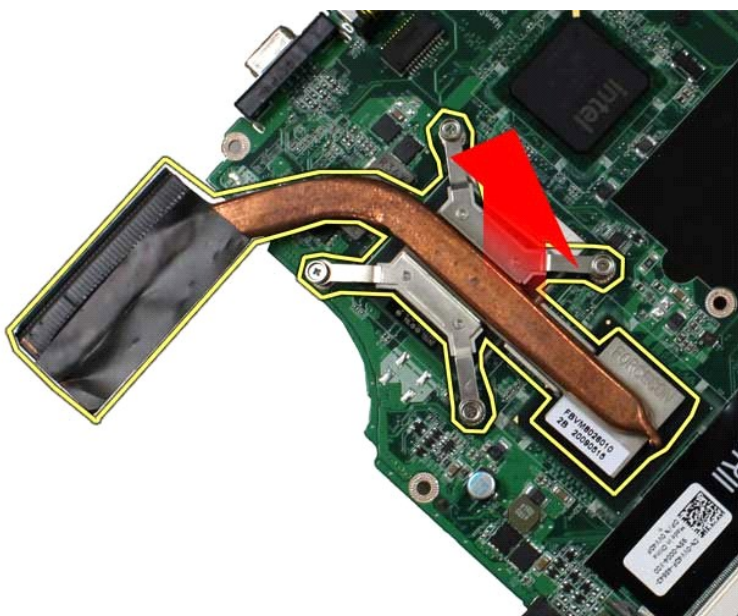
1. Slijedite postupke u odjeljku [Prije rada na unutrašnjosti računala](#).
2. Uklonite karticu [ExpressCard](#) (ako je potrebno).
3. Uklonite [memorijsku karticu](#) (ako je potrebno).
4. Uklonite [bateriju](#).
5. Uklonite [pristupnu ploču](#).
6. Uklonite [tvrdi disk](#).
7. Uklonite [memorijske module](#).
8. Uklonite [WLAN karticu](#).
9. Uklonite [poklopac upravljačke ploče](#).
10. Uklonite [tipkovnicu](#).
11. Uklonite [sklop zaslona](#).
12. Uklonite [oslonac za ruku](#).
13. Uklonite [ventilator procesora](#).
14. Uklonite [I/O ploču](#).
15. Uklonite [karticu za bežično Bluetooth povezivanje](#).
16. Uklonite [matičnu ploču](#) i odložite je na čistu, suhu površinu.



17. Četiri vijka koja pričvršćuju hladnjak procesora na matičnu ploču odvijte redosljedom označenim na donjoj slici.



18. Uklonite hladilo s matične ploče.



Ugradnja hladila

Za ugradnju hladila izvedite gore opisane korake obrnutim redoslijedom.

[Povratak na stranicu sa sadržajem](#)

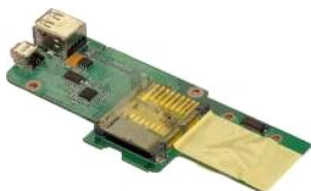
[Povratak na stranicu sa sadržajem](#)

I/O ploča

Servisni priručnik za Dell™ Vostro™ 1014/1015

⚠ UPOZORENJE: Prije rada na unutrašnjosti računala pročitajte sigurnosne upute koje ste dobili s računalom. Dodatne sigurnosne informacije potražite na početnoj stranici za sukladnost sa zakonskim odredbama na www.dell.com/regulatory_compliance.

Uklanjanje I/O ploče



1. Slijedite postupke u odjeljku [Prije rada na unutrašnjosti računala](#).
2. Uklonite [bateriju](#).
3. Uklonite [pristupnu ploču](#).
4. Uklonite [tvrdi disk](#).
5. Uklonite [WLAN karticu](#).
6. Uklonite [poklopac upravljačke ploče](#).
7. Uklonite [tipkovnicu](#).
8. Uklonite [sklop zaslona](#).
9. Uklonite [oslonac za ruku](#).



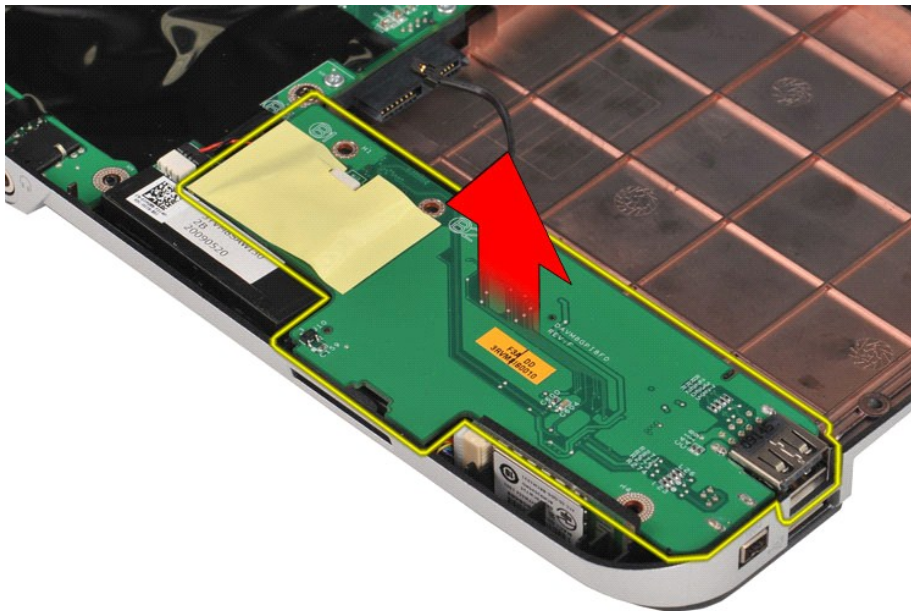
10. Odvijte dva vijka kojima je I/O ploča pričvršćena za kućište računala.



11. Odspojite kabel modema iz priključka kabela na I/O ploči.



12. Podignite I/O ploču kako biste je uklonili iz računala.



Ugradnja I/O ploče

Za ugradnju I/O ploče izvedite gore opisane korake obrnutim redoslijedom.

[Povratak na stranicu sa sadržajem](#)

[Povratak na stranicu sa sadržajem](#)

Tipkovnica

Servisni priručnik za Dell™ Vostro™ 1014/1015

⚠ UPOZORENJE: Prije rada na unutrašnjosti računala pročitajte sigurnosne upute koje ste dobili s računalom. Dodatne sigurnosne informacije potražite na početnoj stranici za sukladnost sa zakonskim odredbama na www.dell.com/regulatory_compliance.

Uklanjanje tipkovnice




1. Slijedite postupke u odjeljku [Prije rada na unutrašnjosti računala](#).
2. Uklonite [bateriju](#).
3. Uklonite [poklopac upravljačke ploče](#).



4. Uklonite dva vijka kojima je tipkovnica pričvršćena na računalu.

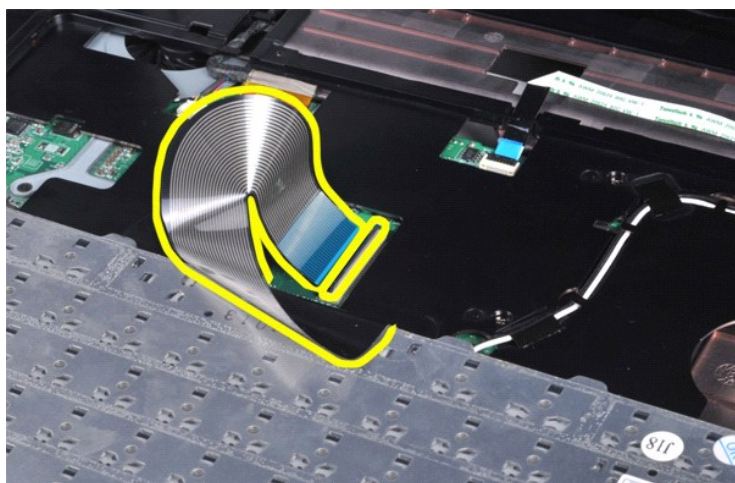


5. Okrenite tipkovnicu naopako i položite je na oslonac za ruku.

 **NAPOMENA:** Pažljivo podignite tipkovnicu kako ne biste nategnuli njezin kabel.



6. Zakrenite spojnicu podatkovnog kabla tipkovnice kako biste kabel oslobodili s priključka na matičnoj ploči.



7. Uklonite tipkovnicu iz računala.



Ugradnja tipkovnice

Za ugradnju tipkovnice izvedite gore opisane korake obrnutim redoslijedom.

[Povratak na stranicu sa sadržajem](#)

[Povratak na stranicu sa sadržajem](#)

Zaslon

Servisni priručnik za Dell™ Vostro™ 1014/1015

⚠ UPOZORENJE: Prije rada na unutrašnjosti računala pročitajte sigurnosne upute koje ste dobili s računalom. Dodatne sigurnosne informacije potražite na početnoj stranici za sukladnost sa zakonskim odredbama na www.dell.com/regulatory_compliance.

- [Uklanjanje sklopa zaslona](#)
- [Ugradnja sklopa zaslona](#)
- [Uklanjanje okvira zaslona](#)
- [Ugradnja okvira zaslona](#)
- [Uklanjanje ploče LED zaslona](#)

- [Ugradnja ploče LED zaslona](#)
- [Uklanjanje kamere zaslona](#)
- [Ugradnja kamere zaslona](#)
- [Uklanjanje kabela invertera zaslona](#)
- [Ugradnja kabela invertera zaslona](#)

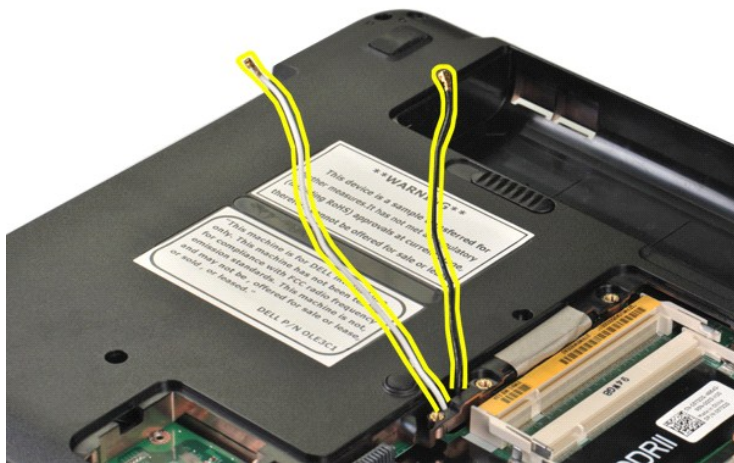
Uklanjanje sklopa zaslona



1. Slijedite postupke u odjeljku [Prije rada na unutrašnjosti računala](#).
2. Uklonite [bateriju](#).
3. Uklonite [pristupnu ploču](#).
4. Uklonite [tvrdi disk](#).
5. Uklonite [WLAN karticu](#).
6. Uklonite [poklopac upravljačke ploče](#).
7. Uklonite [tipkovnicu](#).



8. Odspojite kabele bežičnog povezivanja.



9. Uklonite dva vijka kojima je sklop zaslona pričvršćen na donji dio postolja računala.



10. Desnu stranu računala okrenite prema gore i otvorite zaslon.



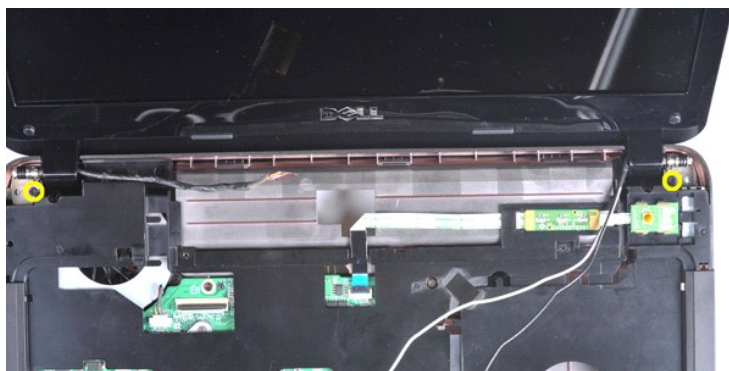
11. Izvadite kabel za bežično povezivanje iz vodilica.



12. Zakrenite spojnicu kabela invertera zaslona kako biste odspojili kabel invertera zaslona.



13. Uklonite dva vijka kojima je sklop zaslona pričvršćen na gornji dio postolja računala.



14. Podignite sklop zaslona iz računala. Uvjerite se da su svi kabeli pažljivo uklonjeni iz računala.



Ugradnja sklopa zaslona

Za ugradnju sklopa zaslona izvedite gore opisane korake obrnutim redoslijedom.

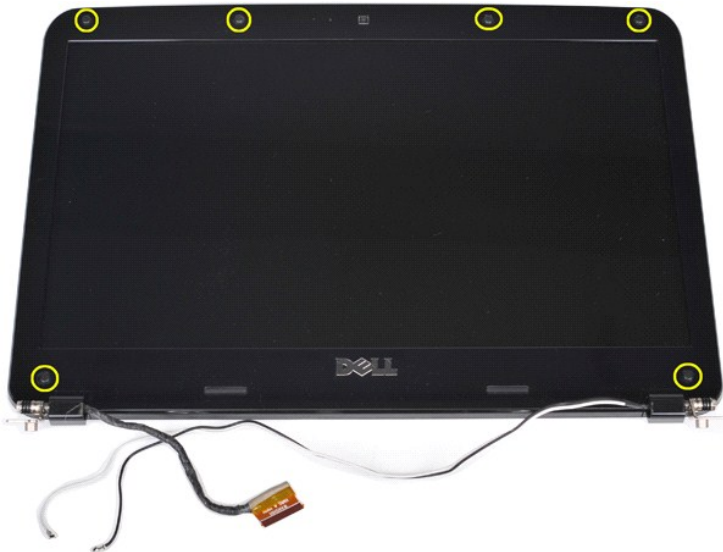
Uklanjanje okvira zaslona



1. Slijedite postupke u odjeljku [Prije rada na unutrašnjosti računala](#).
2. Uklonite [bateriju](#).
3. Uklonite [pristupnu ploču](#).
4. Uklonite [tvrdi disk](#).
5. Uklonite [WLAN karticu](#).
6. Uklonite [poklopac upravljačke ploče](#).
7. Uklonite [tipkovnicu](#).
8. Uklonite [sklop zaslona](#).



9. Pomoću plastičnog šila uklonite šest poklopaca gumenih vijaka sa sklopa zaslona.



10. Uklonite šest vijaka iz sklopa zaslona.



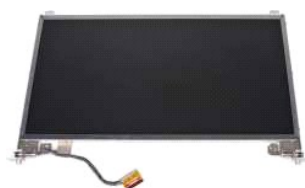
11. Uklonite okvir zaslona.



Ugradnja okvira zaslona

Za ugradnju okvira u sklop zaslona izvedite gore opisane korake obrnutim redoslijedom.

Uklanjanje LED ploče zaslona



1. Slijedite postupke u odjeljku [Prije rada na unutrašnjosti računala](#).
2. Uklonite [bateriju](#).
3. Uklonite [pristupnu ploču](#).
4. Uklonite [tvrdi disk](#).
5. Uklonite [WLAN karticu](#).
6. Uklonite [poklopac upravljačke ploče](#).
7. Uklonite [tipkovnicu](#).

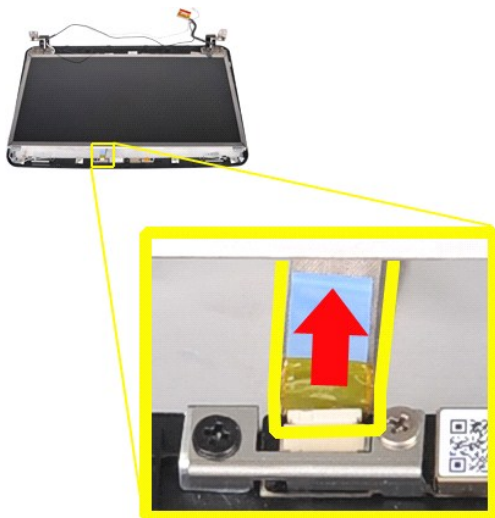
8. Uklonite [sklop zaslona](#).
9. Uklonite [okvir zaslona](#).



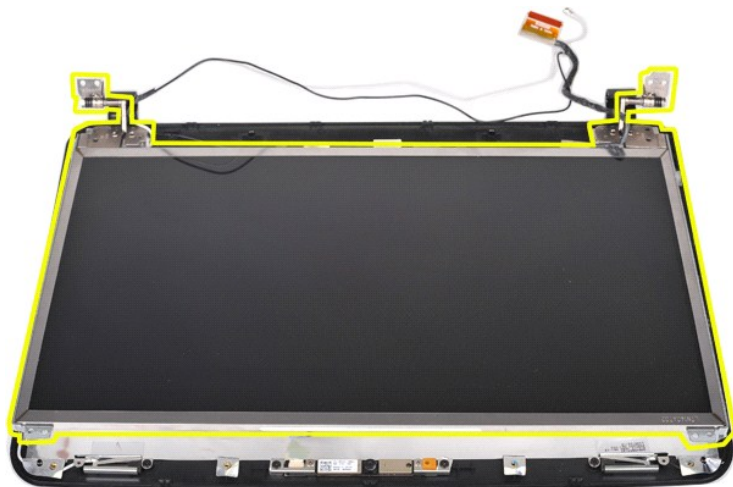
10. Uklonite četiri vijka kojima je ploča zaslona pričvršćena za sklop zaslona.



11. Odspojite kabel kamere zaslona.



12. Uklonite LED ploču zaslona iz sklopa zaslona.



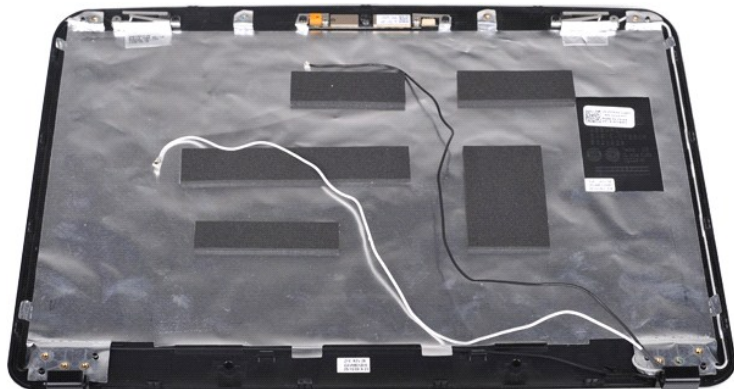
Ugradnja LED ploče zaslona

Za ugradnju LED ploče zaslona izvedite gore opisane korake obrnutim redoslijedom.

Uklanjanje kamere zaslona



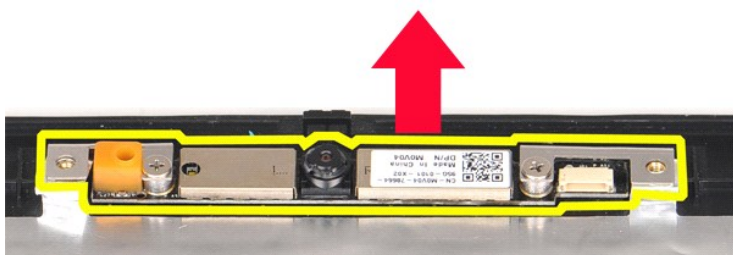
1. Slijedite postupke u odjeljku [Prije rada na unutrašnjosti računala](#).
2. Uklonite [bateriju](#).
3. Uklonite [pristupnu ploču](#).
4. Uklonite [tvrdi disk](#).
5. Uklonite [WLAN karticu](#).
6. Uklonite [poklopac upravljačke ploče](#).
7. Uklonite [tipkovnicu](#).
8. Uklonite [sklop zaslona](#).
9. Uklonite [okvir zaslona](#).
10. Uklonite [LED ploču zaslona](#).



11. Uklonite dva vijka kojima je kamera zaslona pričvršćena za sklop zaslona.



12. Podignite kameru zaslona iz sklopa zaslona.



13. Uklonite dva vijka kojima je nosač pričvršćen na kameru zaslona.



Ugradnja kamere zaslona

Za ugradnju kamere zaslona u nosač pa zatim u sklop zaslona izvedite gore opisane korake obrnutim redoslijedom.

Uklanjanje kabela invertera zaslona



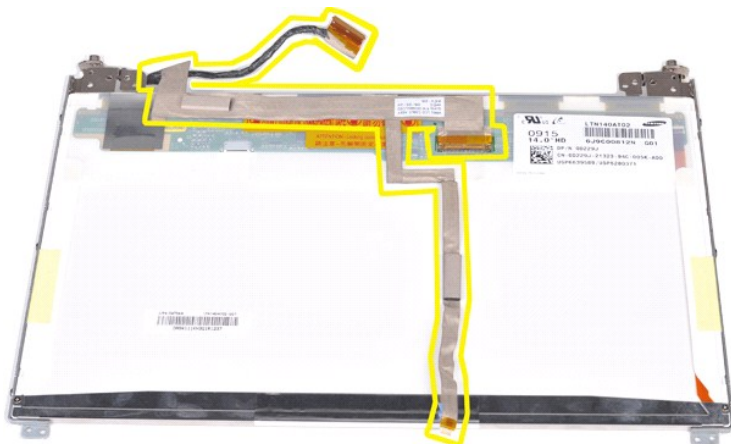
1. Slijedite postupke u odjeljku [Prije rada na unutrašnjosti računala](#).
2. Uklonite [bateriju](#).
3. Uklonite [pristupnu ploču](#).
4. Uklonite [tvrdi disk](#).
5. Uklonite [WLAN karticu](#).
6. Uklonite [poklopac upravljačke ploče](#).
7. Uklonite [tipkovnicu](#).
8. Uklonite [sklop zaslona](#).
9. Uklonite [okvir zaslona](#).
10. Uklonite [LED ploču zaslona](#).



11. Uklonite dva vijka kojima je kamera zaslona pričvršćena za LED ploču zaslona.



12. Pažljivo odvojite i uklonite kabel invertera zaslona sa LED ploče zaslona.



Ugradnja kabela invertera zaslona

Za ugradnju kabela invertera zaslona izvedite gore opisane korake obrnutim redoslijedom.

[Povratak na stranicu sa sadržajem](#)

[Povratak na stranicu sa sadržajem](#)

Matična ploča

Servisni priručnik za Dell™ Vostro™ 1014/1015

⚠ UPOZORENJE: Prije rada na unutrašnjosti računala pročitajte sigurnosne upute koje ste dobili s računalom. Dodatne sigurnosne informacije potražite na početnoj stranici za sukladnost sa zakonskim odredbama na www.dell.com/regulatory_compliance.

• [Vostro 1014](#)

• [Vostro 1015](#)

Vostro 1014

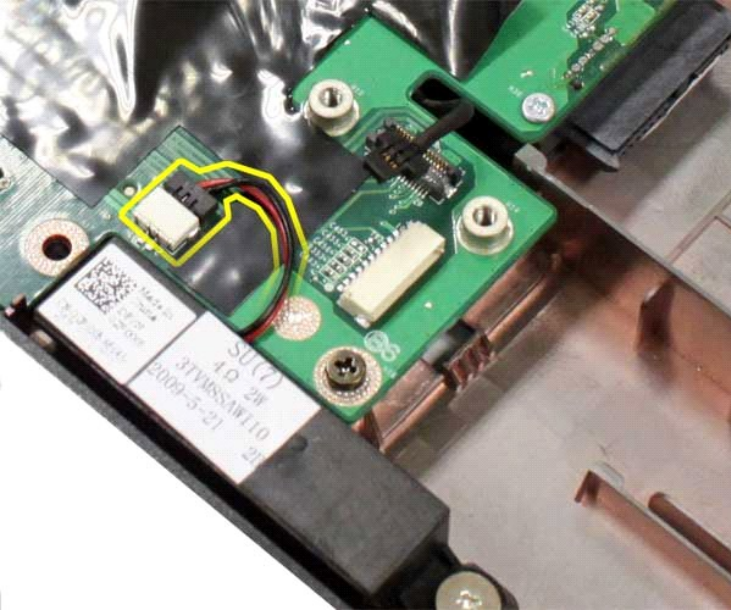
Uklanjanje matične ploče



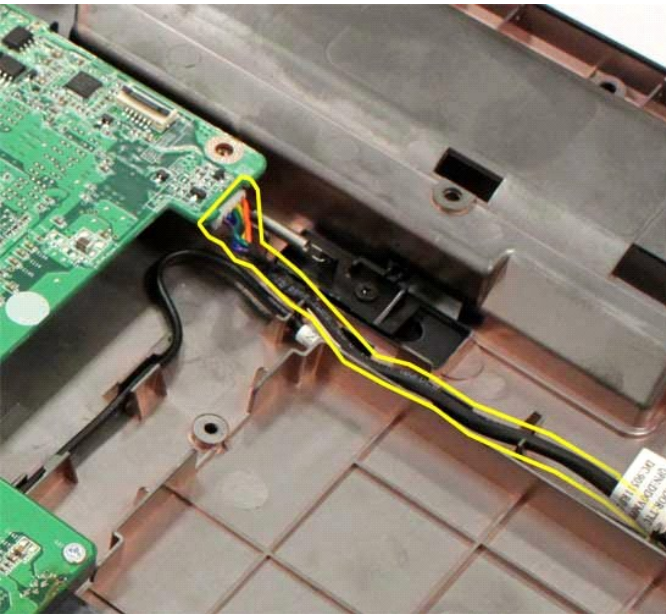
1. Slijedite postupke u odjeljku [Prije rada na unutrašnjosti računala](#).
2. Uklonite [ExpressCard karticu](#).
3. Uklonite [memorijsku karticu](#).
4. Uklonite [bateriju](#).
5. Uklonite [pristupnu ploču](#).
6. Uklonite [tvrdi disk](#).
7. Uklonite [memorijske module](#).
8. Uklonite [WLAN karticu](#).
9. Uklonite [poklopac upravljačke ploče](#).
10. Uklonite [tipkovnicu](#).
11. Uklonite [sklop zaslona](#).
12. Uklonite [oslonac za ruku](#).
13. Uklonite [ventilator procesora](#).
14. Uklonite [I/O ploču](#).
15. Uklonite [karticu za bežično Bluetooth povezivanje](#).



16. Odspojite kabele zvučnika iz matične ploče.



17. Odspojite kabel za napajanje iz matične ploče.



18. Odvijte pet vijaka kojima je matična ploča pričvršćena za kućište računala.



19. Podignite matičnu ploču i izvadite je iz kućišta računala.



Ponovno postavljanje matične ploče

Za ugradnju matične ploče izvedite gore opisane korake obrnutim redoslijedom.

Vostro 1015



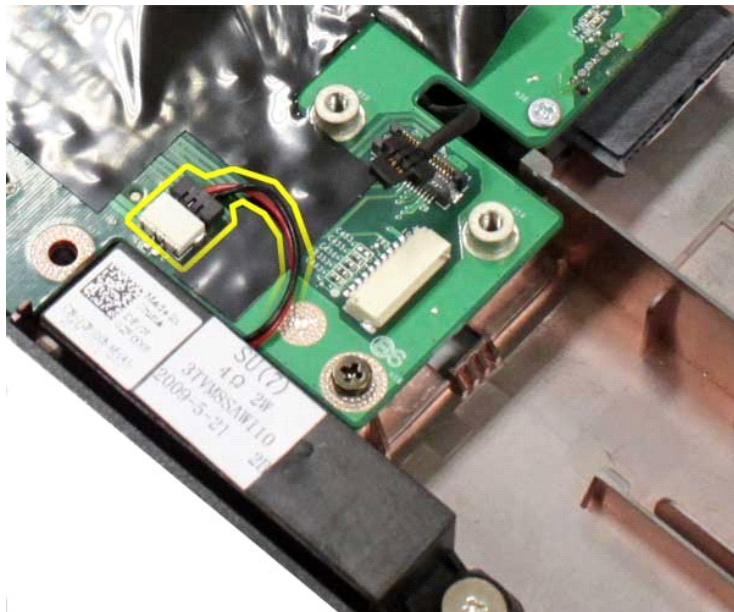
Uklanjanje matične ploče

1. Slijedite postupke u odjeljku [Prije rada na unutrašnjosti računala](#).

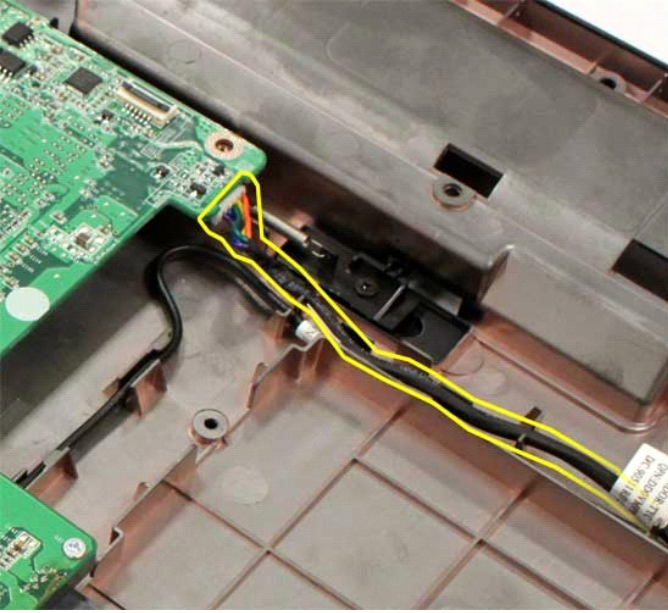
2. Uklonite [ExpressCard karticu](#).
3. Uklonite [memorijsku karticu](#).
4. Uklonite [bateriju](#).
5. Uklonite [pristupnu ploču](#).
6. Uklonite [tvrdi disk](#).
7. Uklonite [memorijske module](#).
8. Uklonite [WLAN karticu](#).
9. Uklonite [poklopac upravljačke ploče](#).
10. Uklonite [tipkovnicu](#).
11. Uklonite [sklop zaslona](#).
12. Uklonite [oslonac za ruku](#).
13. Uklonite [ventilator procesora](#).
14. Uklonite [I/O ploču](#).
15. Uklonite [karticu za bežično Bluetooth povezivanje](#).



16. Odspojite kabele zvučnika iz matične ploče.



17. Odspojite kabel za napajanje iz matične ploče.



18. Odvijte šest vijaka kojima je matična ploča pričvršćena za kućište računala.



19. Podignite matičnu ploču i izvadite je iz kućišta računala.



Ponovno postavljanje matične ploče

Za ugradnju matične ploče izvedite gore opisane korake obrnutim redoslijedom.

[Povratak na stranicu sa sadržajem](#)

[Povratak na stranicu sa sadržajem](#)

Memorija

Servisni priručnik za Dell™ Vostro™ 1014/1015

⚠ UPOZORENJE: Prije rada na unutrašnjosti računala pročitajte sigurnosne upute koje ste dobili s računalom. Dodatne sigurnosne informacije potražite na početnoj stranici za sukladnost sa zakonskim odredbama na www.dell.com/regulatory_compliance.

Uklanjanje memorijskih modula



1. Slijedite postupke u odjeljku [Prije rada na unutrašnjosti računala](#).
2. Uklonite [bateriju](#).
3. Uklonite [pristupnu ploču](#).



4. Vrhovima prstiju pažljivo raširite kopče za učvršćivanje na svakom kraju priključka prvog memorijskog modula sve dok modul ne iskoči.



5. Pogurajte prvi memorijski modul iz njegovog utora i uklonite modul iz računala.



6. Ponovite korake 4 i 5 da biste uklonili drugi memorijski modul.

Ugradnja memorijskog modula

⚠ **OPREZ:** Umetnite memorijske module pod kutom od 45 stupnjeva kako biste izbjegli oštećenje konektora.

Uzemljite se pa ugradite memorijski modul:

1. Poravnajte usjek na rubu priključka modula s jezičcem u utoru za priključak.
2. Čvrsto utaknite modul u utor pod kutom od 45 stupnjeva i zakrenite modul prema dolje dok ne uskoči na svoje mjesto. Ako ne osjetite da je modul uskočio, uklonite ga i ponovno umetnite.
3. Ugradite [pristupnu ploču](#).
4. Ugradite [bateriju](#).

[Povratak na stranicu sa sadržajem](#)

[Povratak na stranicu sa sadržajem](#)

Memorijska kartica

Servisni priručnik za Dell™ Vostro™ 1014/1015

⚠ UPOZORENJE: Prije rada na unutrašnjosti računala pročitajte sigurnosne upute koje ste dobili s računalom. Dodatne sigurnosne informacije potražite na početnoj stranici za sukladnost sa zakonskim odredbama na www.dell.com/regulatory_compliance.



Uklanjanje memorijske kartice

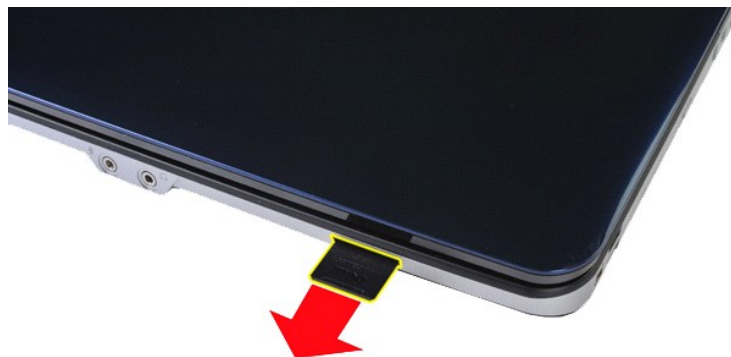
1. Slijedite postupke u odjeljku [Prije rada na unutrašnjosti računala](#).



2. Pritisnite memorijsku karticu kako biste je oslobodili iz pripadajućeg utora u računalu.



3. Pogurajte memorijsku karticu iz računala.



Ugradnja memorijske kartice

Za ugradnju memorijske kartice izvedite gore opisane korake obrnutim redoslijedom.

[Povratak na stranicu sa sadržajem](#)

[Povratak na stranicu sa sadržajem](#)

Optički pogon

Servisni priručnik za Dell™ Vostro™ 1014/1015

- ⚠ UPOZORENJE:** Prije rada na unutrašnjosti računala pročitajte sigurnosne upute koje ste dobili s računalom. Dodatne sigurnosne informacije potražite na početnoj stranici za sukladnost sa zakonskim odredbama na www.dell.com/regulatory_compliance.



Uklanjanje optičkog pogona

1. Slijedite postupke u odjeljku [Prije rada na unutrašnjosti računala](#).
2. Uklonite [bateriju](#).
3. Uklonite vijak kojim je optički pogon pričvršćen na računalo.



4. Uklonite optički pogon iz računala.



Ponovno postavljanje optičkog pogona

Za ugradnju optičkog pogona izvedite gore opisane korake obrnutim redoslijedom.

[Povratak na stranicu sa sadržajem](#)

[Povratak na stranicu sa sadržajem](#)

Oslonac za ruku

Servisni priručnik za Dell™ Vostro™ 1014/1015

⚠ UPOZORENJE: Prije rada na unutrašnjosti računala pročitajte sigurnosne upute koje ste dobili s računalom. Dodatne sigurnosne informacije potražite na početnoj stranici za sukladnost sa zakonskim odredbama na www.dell.com/regulatory_compliance.

• [Vostro 1014](#)

• [Vostro 1015](#)

Vostro 1014



Uklanjanje oslonca za ruku

1. Slijedite postupke u odjeljku [Prije rada na unutrašnjosti računala](#).
2. Uklonite [bateriju](#).
3. Uklonite [optički pogon](#).
4. Uklonite [pristupnu ploču](#).
5. Uklonite [tvrdi disk](#).
6. Uklonite [WLAN karticu](#).
7. Uklonite [poklopac upravljačke ploče](#).
8. Uklonite [tipkovnicu](#).
9. Uklonite [sklop zaslona](#).



10. S donje strane računala uklonite vijke kojima je oslonac za ruku pričvršćen na računalu.



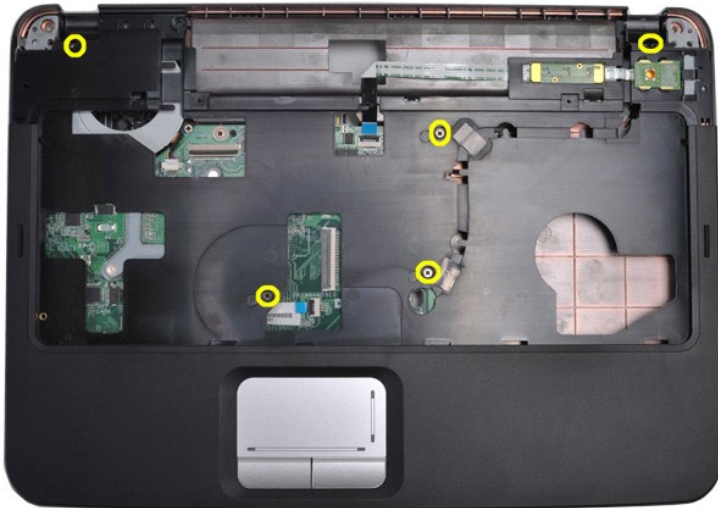
11. Uklonite vijke kojima je oslonac za ruku pričvršćen na kućište računala u prostoru za medije.



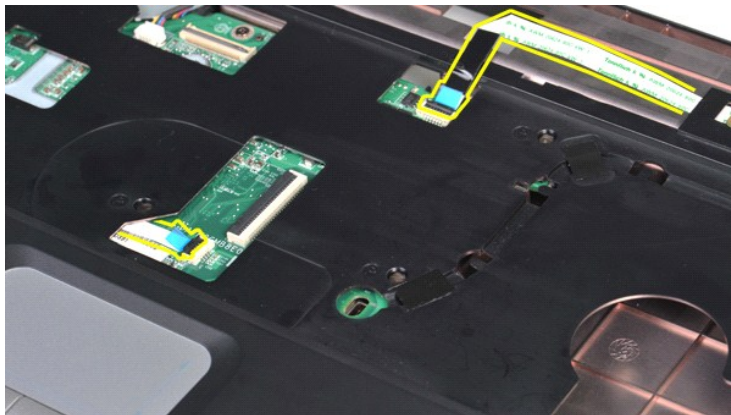
12. Okrenite računalo.



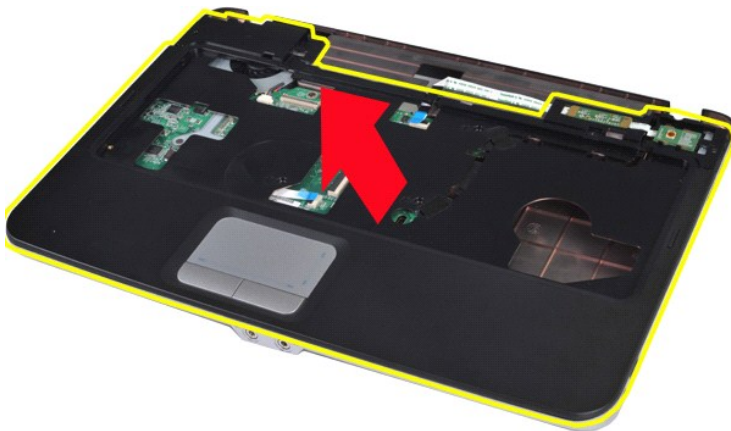
13. Uklonite vijke kojima je oslonac za ruku pričvršćen na kućište računala.



14. Iskopčajte kabele upravljačke ploče i oslonca za ruku iz matične ploče.



15. Podignite oslonac za ruku iz postolja računala.



Ugradnja oslonca za ruku

Za ugradnju oslonca za ruku izvedite gore opisane korake obrnutim redoslijedom.

Vostro 1015



Uklanjanje oslonca za ruku

1. Slijedite postupke u odjeljku [Prije rada na unutrašnjosti računala](#).
2. Uklonite [bateriju](#).
3. Uklonite [optički pogon](#).
4. Uklonite [pristupnu ploču](#).
5. Uklonite [tvrdi disk](#).
6. Uklonite [WLAN karticu](#).
7. Uklonite [poklopac upravljačke ploče](#).
8. Uklonite [tipkovnicu](#).
9. Uklonite [sklop zaslona](#).



10. S donje strane računala uklonite vijke kojima je oslonac za ruku pričvršćen na računalo.



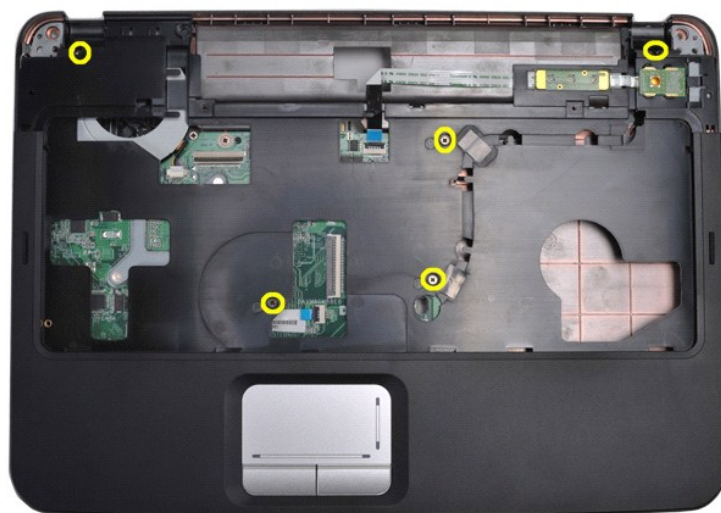
11. Uklonite vijke kojima je oslonac za ruku pričvršćen na kućište računala u prostoru za medije.



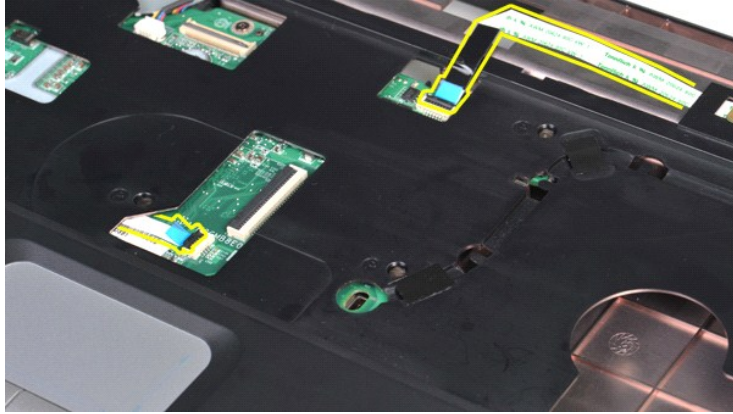
12. Okrenite računalo.



13. Uklonite vijke kojima je oslonac za ruku pričvršćen na kućište računala.



14. Iskopčajte kabele upravljačke ploče i oslonca za ruku iz matične ploče.



15. Podignite oslonac za ruku iz postolja računala.



Ugradnja oslonca za ruku

Za ugradnju oslonca za ruku izvedite gore opisane korake obrnutim redoslijedom.

[Povratak na stranicu sa sadržajem](#)

[Povratak na stranicu sa sadržajem](#)

Modul Procesora

Servisni priručnik za Dell™ Vostro™ 1014/1015

⚠ UPOZORENJE: Prije rada na unutrašnjosti računala pročitajte sigurnosne upute koje ste dobili s računalom. Dodatne sigurnosne informacije potražite na početnoj stranici za sukladnost sa zakonskim odredbama na www.dell.com/regulatory_compliance.

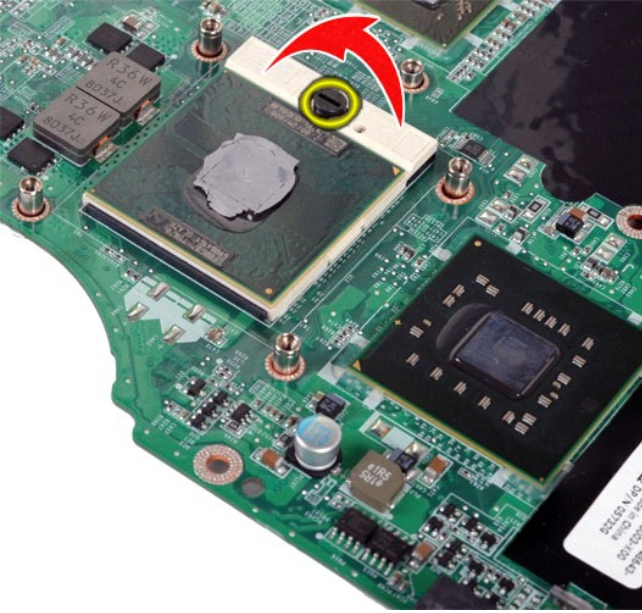
Uklanjanje modula procesora



1. Slijedite postupke u odjeljku [Prije rada na unutrašnjosti računala](#).
2. Uklonite [ExpressCard karticu](#).
3. Uklonite [memorijsku karticu](#) (ako je potrebno).
4. Uklonite [bateriju](#).
5. Uklonite [pristupnu ploču](#).
6. Uklonite [tvrdi disk](#).
7. Uklonite [memorijske module](#).
8. Uklonite [WLAN karticu](#).
9. Uklonite [poklopac upravljačke ploče](#).
10. Uklonite [tipkovnicu](#).
11. Uklonite [sklop zaslona](#).
12. Uklonite [oslonac za ruku](#).
13. Uklonite [ventilator procesora](#).
14. Uklonite [I/O ploču](#).
15. Uklonite [karticu za bežično Bluetooth povezivanje](#).
16. Uklonite [matičnu ploču](#).
17. Uklonite [hladilo](#).
18. Odložite kućište računala u stranu i stavite matičnu ploču na čistu ravnu površinu.



19. Malim ravnim odvijačem okrenite ekscentrični vijak ZIF utora u smjeru obrnutom od kazaljke na satu dok ekscentar ne blokira okretanje vijka.



20. Uklonite modul procesora smatične ploče.



Ugradnja modula procesora

Za ugradnju modula procesora izvedite gore opisane korake obrnutim redoslijedom.

[Povratak na stranicu sa sadržajem](#)

[Povratak na stranicu sa sadržajem](#)

Zvučnik

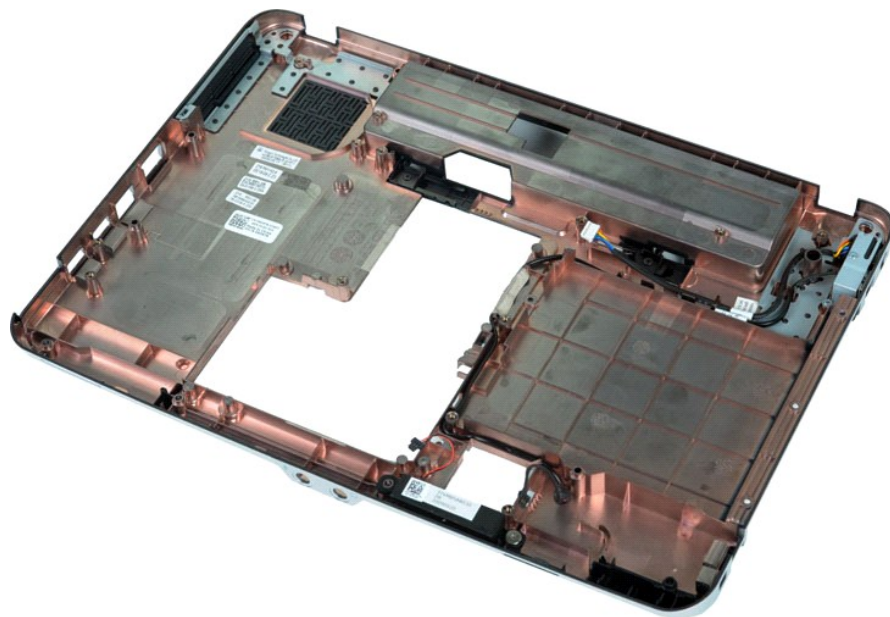
Servisni priručnik za Dell™ Vostro™ 1014/1015

⚠ UPOZORENJE: Prije rada na unutrašnjosti računala pročitajte sigurnosne upute koje ste dobili s računalom. Dodatne sigurnosne informacije potražite na početnoj stranici za sukladnost sa zakonskim odredbama na www.dell.com/regulatory_compliance.

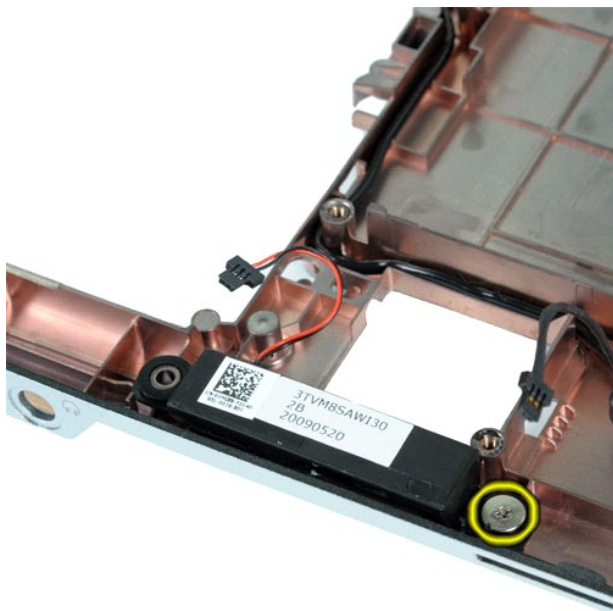
Uklanjanje zvučnika



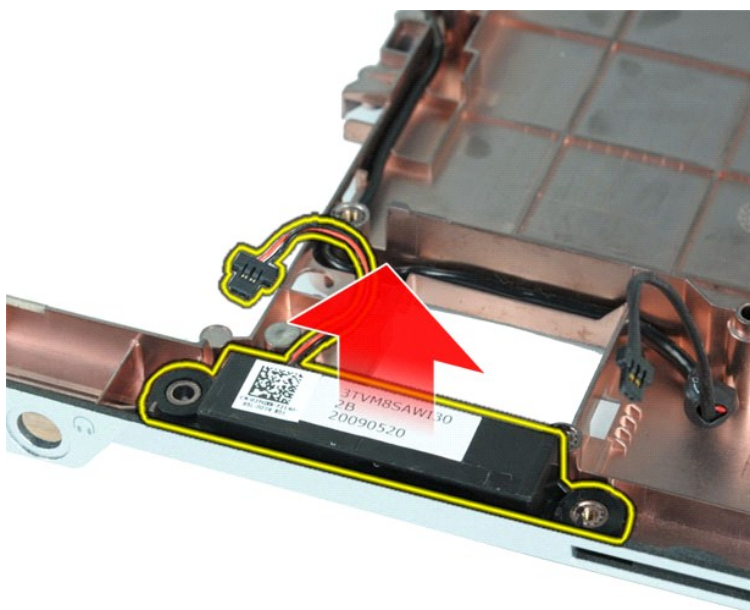
1. Slijedite postupke u odjeljku [Prije rada na unutrašnjosti računala](#).
2. Uklonite karticu [ExpressCard](#) (ako je potrebno).
3. Uklonite [memorijsku karticu](#) (ako je potrebno).
4. Uklonite [bateriju](#).
5. Uklonite [pristupnu ploču](#).
6. Uklonite [tvrdi disk](#).
7. Uklonite [memorijske module](#).
8. Uklonite [WLAN karticu](#).
9. Uklonite [poklopac upravljačke ploče](#).
10. Uklonite [tipkovnicu](#).
11. Uklonite [sklop zaslona](#).
12. Uklonite [oslonac za ruku](#).
13. Uklonite [ventilator procesora](#).
14. Uklonite [I/O ploču](#).
15. Uklonite [karticu za bežično Bluetooth® povezivanje](#).
16. Uklonite [matičnu ploču](#).



17. Odvijte vijak kojim je zvučnik pričvršćen na kućište računala.



18. Uklonite zvučnik iz računala.



Ponovno postavljanje zvučnika

Za ugradnju zvučnika izvedite gore opisane korake obrnutim redoslijedom.

[Povratak na stranicu sa sadržajem](#)

[Povratak na stranicu sa sadržajem](#)

Kartica bežične lokalne veze (Wireless Local Area Network) (WLAN) Card

Servisni priručnik za Dell™ Vostro™ 1014/1015

⚠ UPOZORENJE: Prije rada na unutrašnjosti računala pročitajte sigurnosne upute koje ste dobili s računalom. Dodatne sigurnosne informacije potražite na početnoj stranici za sukladnost sa zakonskim odredbama na www.dell.com/regulatory_compliance.

Uklanjanje WLAN kartice



1. Slijedite postupke u odjeljku [Prije rada na unutrašnjosti računala](#).
2. Uklonite [bateriju](#).
3. Uklonite [pristupnu ploču](#).
4. Uklonite [tvrdi disk](#).



5. Odspojite antenske kabele iz WLAN kartice.



6. Odvijte vijak kojim je WLAN kartica pričvršćena na računalu.



7. Izvucite WLAN karticu iz priključka kartice na matičnoj ploči pod kutom od 45 stupnjeva.



Ugradnja WLAN kartice

Za ugradnju WLAN kartice izvedite gore opisane korake obrnutim redoslijedom.

[Povratak na stranicu sa sadržajem](#)

[Povratak na stranicu sa sadržajem](#)

Postavljanje sustava

Servisni priručnik za Dell™ Vostro™ 1014/1015

- [Izbornik za podizanje sustava](#)
- [Tipke za navigaciju](#)
- [Otvaranje programa za postavljanje sustava](#)
- [Opcije izbornika programa za postavljanje sustava](#)

Izbornik za podizanje sustava

Izbornik za podizanje sustava omogućuje postavljanje jednokratnog slijeda podizanja sustava bez otvaranja programa za postavljanje sustava.

1. Uključite (ili ponovno pokrenite) računalo.
2. Kada se prikaže logotip DELL™, odmah pritisnite <F12>. Pojavljuju se sljedeće opcije:

Unutrašnji tvrdi disk
CD/DVD/CD-RW pogon
NIC ugrađena na ploču
Postavljanje BIOS-a
Dijagnostika

3. Označite uređaj s kojeg želite podići sustav pa pritisnite <Enter>.

Računalo podiže operacijski sustav s odabranog uređaja. Prilikom sljedećeg podizanja operacijskog sustava računala, vraća se prethodni redoslijed podizanja sustava.

Tipke za navigaciju

Sljedeće tipke koristite za navigaciju zaslonima programa za postavljanje sustava.

Tipke za navigaciju	
Radnja	Tipka
Proširenje i sažimanje polja	<Enter>, lijeva ili desna tipka sa strelicom ili +/-.
Proširenje ili sažimanje svih polja	< >
Izlaz iz BIOS-a	<Esc>—Remain in Setup (Ostani u programu za postavljanje), Save/Exit (Spremi/Izadi), Discard/Exit (Odbaci/Izadi)
Promjena postavke	lijeva ili desna tipka sa strelicom
Odabir polja za promjenu	<Enter>
Otkaz promijene	<Esc>
Ponovno postavljanje zadanih vrijednosti	<Alt><F> ili opcija izbornika Load Defaults (Učitaj zadane postavke)


Otvaranje programa za postavljanje sustava

U postavke sustava možete ući na jedan od sljedećih načina:

1. pomoću izbornika za podizanje sustava
1. pritiskom tipke <F2>

Izbornik za podizanje sustava

1. Uključite (ili ponovno pokrenite) računalo.
2. Kada se prikaže logotip DELL™, odmah pritisnite <F12>.
3. Označite opciju za ulazak u Postavke sustava pa pritisnite tipku <Enter>.

 **NAPOMENA** : Promjene u izborniku za podizanje sustava neće promijeniti redoslijed podizanja sustava koji je pohranjen programu za postavljanje sustava.

<F2>

1. Uključite (ili ponovno pokrenite) računalo.
2. Kada se prikaže logotip Dell, odmah pritisnite <F2>.

Ako niste u mogućnosti ući u program za podizanje sustava pritiskom tipke <F2> kada se pojavi logotip Dell, pričekajte dok ne ugledate radnu površinu sustava Windows. Zatim ponovno pokrenite računalo i pritisnite tipku <F2> kada svjetla tipkovnice prvi puta zasvijetle.

Opcije izbornika programa za postavljanje sustava

U tablicama u nastavku opisane su opcije izbornika programa za postavljanje sustava .

General (Općenito)	
Opcija	Opis

System Information (Informacije o sustavu)	<p>Ovaj odjeljak navodi primarne značajke hardvera računala. U ovom odjeljku nema opcija koje se mogu konfigurirati.</p> <ul style="list-style-type: none"> 1 System Information (Informacije o sustavu) <ul style="list-style-type: none"> o BIOS Version (Verzija BIOS-a) o Service Tag (Servisna oznaka) o Asset Tag (Oznaka sredstva) o Ownership Tag (Oznaka vlasništva) 1 Memory Information (Podaci o memoriji) <ul style="list-style-type: none"> o Memory Installed (Instalirana memorija) o Memory Available (Dostupna memorija) o Memory Speed (Brzina memorije) o Memory Channel Mode (Kanalni način rada memorije) o Memory Technology (Tehnologija memorije) o DIMM A Size (Veličina DIMM A) o DIMM B Size (Veličina DIMM B) 1 Processor Information (Podaci o procesoru) <ul style="list-style-type: none"> o Processor Type (Vrsta procesora) o Core Count (Broj jezgri) o Processor ID (ID procesora) o Current Clock Speed (Trenutačna brzina sata) o Minimum Clock Speed (Minimalna brzina sata) o Maximum Clock Speed (Maksimalna brzina sata) 1 Device Information (Podaci o uređaju) <ul style="list-style-type: none"> o Primary Hard Drive (Primarni tvrdi disk) o Fixed Bay Device (Uređaj s fiksnim ležištem) o Video Controller (Video upravljač) o Video BIOS Version (Verzija BIOS-a grafičke kartice) o Video Memory (Video memorija) o Panel Type (Vrsta ploče) o Native Resolution (Prirodna rezolucija) o Audio Controller (Audio upravljač) o Modem Controller (Upravljač modema) o Wi-Fi Device (Wi-Fi uređaj) o Bluetooth® Device (Bluetooth® uređaj)
Battery Information (Podaci o bateriji)	Pokazuje primarno stanje baterije. Također prikazuje vrstu AC adaptera priključenog na računalo.
Boot Sequence (Redoslijed podizanja sustava)	<p>Računalo pokušava podignuti operacijski sustav na temelju redoslijeda uređaja navedenih na ovom popisu:</p> <ul style="list-style-type: none"> 1 Diskette drive (Disketni pogon) 1 USB Storage Device (USB uređaj za pohranu podataka) 1 CD/DVD/CD-RW Drive (CD/DVD/CD-RW pogon) 1 Internal hard drive (IRRT) (Unutrašnji tvrdi disk (IRRT)) 1 Cardbus NIC 1 Onboard NIC (NIC ugrađena na ploču) <p>Na popisu je naveden redoslijed kojim BIOS pretražuje uređaje prilikom pokušaja pronalaska operacijskog sustava za podizanje.</p> <p>Za promjenu redoslijeda podizanja, na popisu odaberite uređaj koji će se promijeniti pa pritisnite strelicu gore/dolje ili koristite tipke PgUp/PgDn na tipkovnici za promjenu redoslijeda podizanja uređaja.</p> <p>Za uklanjanje uređaja s popisa za podizanje, odznačite potvrdne okvire.</p>
Date/Time (Datum/vrijeme)	Prikazuje postavke trenutačnog datuma i vremena.

System Configuration (Konfiguracija sustava)	
Opcija	Opis
NAPOMENA:	Grupa konfiguracije sustava sadrži opcije i postavke vezane uz uređaje ugrađene u sustav. (Ovisno o računalu i ugrađenim uređajima, stavke navedene u ovom odjeljku mogu se i ne moraju prikazati.)
Integrated NIC (Ugrađena NIC)	<p>Omogućuje ili onemogućuje LAN upravljač ugrađen na ploču.</p> <p>Zadana postavka: Enabled w/PXE (Omogućeno w/PXE)</p>
SATA Operation (Rad SATA)	<p>Ova opcija konfigurira način rada upravljača unutarnjeg SATA tvrdog diska. Postavke su Disabled (Onemogućeno), ATA i AHCI.</p> <p>Zadana postavka: AHCI</p>
Miscellaneous Devices (Razni uređaji)	<p>Koristite potvrdne okvire za omogućavanje ili onemogućavanje sljedećih uređaja:</p> <ul style="list-style-type: none"> 1 Internal Modem (Unutarnji modem) 1 Microphone (Mikrofon) 1 Camera (Kamera) 1 Media Card, PC Card and 1394 (Medijska kartica, PC kartica i 1394) 1 External USB Port (Vanjski USB ulaz) 1 ExpressCard <p>Zadana postavka: All enabled (Sve omogućeno)</p>

Video	
Opcija	Opis
LCD Brightness (Svjetlina LCD-a)	Ova opcija (predstavlja je klizna traka za On Battery (Uključena baterija) i On AC (Uključen AC)) postavlja svjetlinu ploče kad je isključen senzor ambijentalnog osvjetljenja.

Security (Sigurnost)	
Opcija	Opis
Admin Password (Lozinka administratora)	<p>Ovo polje omogućuje vam postavljanje, mijenjanje ili brisanje administratorske lozinke. Lozinka administratora omogućuje nekoliko sigurnosnih značajki kad je postavljena, uključujući:</p> <ul style="list-style-type: none"> 1 ograničavanje promjene postavki u programu postavljanja. 1 ograničavanje uređaja za podizanje navedenih u <F12> Izborniku za podizanje sustava prema onima u polju Boot Sequence. 1 sprječavanje promjena u oznakama vlasnika i sredstva. 1 zamjena za lozinku sustava ako sustav zahtjeva lozinku tijekom podizanja. <p>Uspješne promjene ove lozinke odmah postaju važeće.</p> <p>Ako obrišete lozinku administratora, briše se i lozinka sustava. Također, lozinka administratora može se koristiti za brisanje lozinke tvrdog diska. Iz tog razloga ne možete postaviti lozinku administratora ako su već postavljene lozinka sustava ili tvrdi disk. Ako se koristi u kombinaciji s lozinkom sustava i/ili tvrdog diska, lozinka administratora mora se prva postaviti.</p>
System Password (Lozinka sustava)	Ovo polje omogućuje vam postavljanje, mijenjanje ili brisanje lozinke sustava.
Internal hard drive PW (Lozinka unutrašnjeg tvrdog diska)	Ovo polje omogućuje vam postavljanje, mijenjanje ili brisanje lozinke na unutrašnjem tvrdom pogonu sustava. Uspješno izvršene promjene odmah počinju vrijediti i zahtijevaju ponovno podizanje sustava. Lozinka tvrdog diska nalazi se na njemu, tako da je tvrdi disk zaštićen čak i kada se ugradi u drugi sustav.
Password Bypass (Zaobilaženje lozinke)	<p>Ova opcija omogućuje vam zaobilaženje zahtjeva za lozinkom sustava i ugrađenog tvrdog diska tijekom ponovnog pokretanja sustava ili kada nastavljate rad iz stanja mirovanja. Postavke su Disabled (Onemogućeno), Reboot Bypass (Ponovno podizanje sa zaobilaženjem), Resume Bypass (Nastavak rada sa zaobilaženjem) i Reboot & Resume Bypass (Ponovno podizanje i nastavak sa zaobilaženjem).</p> <p>Prilikom uključivanja iz isključenog stanja (hladno podizanje) sustav će uvijek zahtijevati postavljenu lozinku sustava i unutrašnjeg tvrdog diska.</p> <p>Zadana postavka: Disabled (Onemogućeno)</p>
Password Change (Promjena lozinke)	<p>Ova opcija omogućuje određivanje jesu li promjene lozinke sustava i tvrdog diska dopuštene kad je postavljena lozinka administratora. Koristite potvrdni okvir za dopuštanje ili nedopuštanje promjena.</p> <p>Zadana postavka: Allow Non-Admin Password Changes (Dopusti promjene lozinke koja nije administratorska).</p>
Computrace®	<p>Ovo polje omogućuje vam aktivaciju ili deaktivaciju sučelja modula BIOS-a opcionalnog softvera Computrace. Postavke su Deactivate (Deaktiviraj), Disable (Onemogući), i Activate (Aktiviraj).</p> <p>Opcije Activate (Aktiviraj) i Disable (Onemogući) trajno će aktivirati ili onemogućiti značajku i daljnje promjene neće biti dopuštene.</p>

Performance (Performanse)	
Opcija	Opis
Multi Core Support (Podrška za više jezgri)	<p>Koristite potvrdni okvir za omogućavanje ili onemogućavanje značajke podrške za više jezgri procesora.</p> <p>Zadana postavka: Enabled Multi Core Support (Podrška za više jezgri omogućena) označena</p>
hard drive Acoustic Mode (Akustični način tvrdog diska)	<p>Ova opcija omogućuje vam optimizaciju performansi i razine buke tvrdog diska na temelju osobnih sklonosti. Postavke su Bypass (Zaobilaženje), Quiet (Tiho) i Performance (Performanse).</p> <p>Zadana postavka: Bypass (Zaobilaženje)</p>

Power Management (Upravljanje energijom)	
Opcija	Opis
USB Wake Support (Podrška za pokretanje USB uređajem)	<p>Koristite potvrdni okvir za omogućavanje ili onemogućavanje mogućnosti da USB uređaji pokreću sustav iz stanja mirovanja.</p> <p>Ova je značajka funkcionalna samo kad je priključen AC adapter. Ako je AC adapter uklonjen dok je računalo bilo u stanju mirovanja, BIOS će ukloniti napajanje iz svih USB priključaka kako bi očuvao snagu baterije.</p>
Wake on LAN (Pokretanje LAN-om)	<p>Ovo polje omogućava računalu da se pokrene iz isključenog stanja potaknuto posebnim LAN signalom ili iz stanja hibernacije potaknuto posebnim bežičnim LAN signalom. Pokretanje iz stanja mirovanja nije pod utjecajem ove postavke i mora biti omogućeno u operacijskom sustavu.</p> <ul style="list-style-type: none"> 1 Disabled (Onemogućeno) — ne dopušta pokretanje sustava kada primi signal za podizanje od LAN-a ili bežičnog LAN-a. 1 LAN Only (Samo LAN) — dopušta podizanje sustava potaknuto posebnim LAN signalima. <p>Zadana postavka: Disabled (Onemogućeno)</p>

POST Behaviour (POST ponašanje)	
Opcija	Opis
Adapter Warnings (Upozorenja adaptera)	<p>Koristite potvrdni okvir za omogućavanje ili onemogućavanje poruka upozorenja BIOS-a kada koristite određene adaptiere. BIOS prikazuje ove poruke ako pokušavate koristiti adapter koji ima premali kapacitet za vašu konfiguraciju.</p> <p>Zadana postavka: Enabled (Omogućeno)</p>
Keypad (Embedded) (Tipkovnica (ugrađena))	<p>Ova opcija omogućuje vam odabir jednog od dva načina za aktivaciju tipkovnice koja je ugrađena u unutrašnju tipkovnicu.</p> <ul style="list-style-type: none"> 1 Fn Key Only (Samo FN tipka) — tipkovnica je omogućena samo kad držite tipku <Fn> pritisnutom. 1 By Num Lk (Zaključavanje brojki) — tipkovnica je omogućena kad je (1) uključena LED dioda Num Lock i (2) nije priključena vanjska tipkovnica. Imajte na umu da sustav možda neće odmah detektirati da je vanjska tipkovnica isključena. <p>Kad je pokrenuto postavljanje, ovo polje nema učinka — postavljanje radi u načinu rada Fn Key Only (Samo tipka FN).</p>

	Zadana postavka: Fn Key Only (Samo tipka FN)
NumLock LED (LED brojčane tipkovnice)	Koristite potvrdni okvir za omogućavanje ili onemogućavanje LED lampice brojčane tipkovnice kad se podiže sustav. Zadana postavka: Enabled (Omogućeno)
USB Emulation (USB emulacija)	Ova opcija definira kako BIOS rukuje USB uređajima u odsutnosti operacijskog sustava s podrškom za USB. USB emulacija uvijek je omogućena tijekom POST-a. Koristite potvrdni okvir za omogućavanje ili onemogućavanje ove značajke. Zadana postavka: Enabled (Omogućeno)
Fn Key Emulation (Emulacija tipke Fn)	Ovo polje omogućuje uporabu tipke <Scroll Lock> na vanjskoj PS/2 tipkovnici na isti način kao i tipke <Fn> na unutrašnjoj tipkovnici računala. Koristite potvrdni okvir za omogućavanje ili onemogućavanje ove značajke. USB tipkovnice ne mogu emulirati tipku <Fn> ako ste pokrenuli operacijski sustav ACPI kao što je Microsoft® Windows® XP. USB tipkovnice emulirat će tipku <Fn> samo u načinu koji nije ACPI (npr. kad računalo radi u DOS-u). Zadana postavka: Enabled (Omogućeno)
Fast Boot (Brzo podizanje)	Ovo polje može ubrzati postupak podizanja tako da zaobiđete neke korake kompatibilnosti. <ul style="list-style-type: none"> 1 Minimal (Minimalno) — brzo podizanje osim ako je BIOS bio ažuriran, memorija promijenjena ili prethodni POST nije dovršen. 1 Thorough (Cjelovito) — ne zaobilazi nikakve korake u postupku podizanja. 1 Auto (Automatski) — omogućuje operacijskom sustavu kontrolu nad ovom postavkom (ovo funkcionira samo kad operacijski sustav podržava jednostavno podizanje). Zadana postavka: Minimal (Minimalno)

Wireless (Bežično povezivanje)	
Opcija	Opis
Wireless Devices (Bežični uređaji)	Koristite potvrdne okvire za omogućavanje ili onemogućavanje svih dostupnih bežičnih uređaja. Raspoložive su opcije Internal WLAN (Ugrađeni WLAN) i Internal Bluetooth (Ugrađeni Bluetooth). Zadana postavka: Enabled (Omogućeno)

Maintenance (Održavanje)	
Opcija	Opis
Service Tag (Servisna oznaka)	Ovo polje prikazuje servisnu oznaku vašeg sustava. Ako iz nekog razloga servisna oznaka još nije postavljena, možete koristiti ovo polje kako biste je postavili. Ako servisna oznaka nije bila postavljena za ovaj sustav, računalo će automatski prikazati ovaj zaslon kad korisnik uđe u BIOS. Od vas će se tražiti unos servisne oznake.
Asset Tag (Oznaka sredstva)	Ovo polje omogućuje vam izradu oznake sredstva sustava. Polje se može ažurirati samo ako oznaka sredstva još nije postavljena.

[Povratak na stranicu sa sadržajem](#)

[Povratak na stranicu sa sadržajem](#)

Dijagnostika

Servisni priručnik za Dell™ Vostro™ 1014/1015

- [Svjetla statusa uređaja](#)
- [Svjetla statusa baterije](#)
- [Napunjenost i stanje baterije](#)
- [Svjetla statusa tipkovnice](#)
- [LED kodovi pogrešaka](#)

Svjetla statusa uređaja



Uključuje se kada uključite računalo i treperi kada se računalo nalazi u načinu za upravljanje napajanjem.



Uključuje se kada računalo očitava ili zapisuje podatke.



Svijetli ili treperi kako bi pokazalo napunjenost baterije.



Uključuje se kada je omogućeno bežično umrežavanje.



Uključuje se kada je omogućena kartica s Bluetooth® bežičnom tehnologijom. Kako biste isključili samo funkciju Bluetooth bežične tehnologije, desnom tipkom miša pritisnite ikonu na traci sustava i odaberite **Disable Bluetooth Radio** (Onemogući Bluetooth radijsku vezu).

Svjetla statusa baterije

Ako je računalo priključeno u električnu utičnicu, svjetlo baterije funkcionira na sljedeći način:

- 1 **Naizmjenično treperenje žutog i plavog svjetla** — na prijenosno računalo priključen je neprovjereni, nepodržani ili AC adapter koji nije proizvela tvrtka Dell.
- 1 **Naizmjenično treperenje žutog i svijetljenje plavog svjetla** — privremeni kvar baterije s priključenim AC adapterom.
- 1 **Trajno treperenje žutog svjetla** — ozbiljan kvar baterije s priključenim AC adapterom.
- 1 **Svjetlo isključeno** — baterija je potpunog napunjena s priključenim AC adapterom.
- 1 **Uključeno plavo svjetlo** — baterija se puni s priključenim AC adapterom.

Napunjenost i stanje baterije

Za provjeru napunjenosti baterije pritisnite i otpustite gumb statusa na mjerачu napunjenosti baterije radi osvjetljenja svjetala razine napunjenosti. Svako svjetlo predstavlja otprilike 20 posto ukupne napunjenosti baterije. Na primjer, ako su uključena četiri svjetla, bateriji je preostalo 80% kapaciteta. Ukoliko nema svjetla, baterija je prazna.

Za provjeru stanja baterije mjeračem napunjenosti, pritisnite gumb statusa na mjerачu napunjenosti baterije i držite ga pritisnutim najmanje 3 sekunde. Ako se nijedno svjetlo ne uključi, baterija je u dobrom stanju i preostalo joj je više od 80% originalnog kapaciteta. Svako svjetlo predstavlja postupno opadanje. Ako se uključi pet svjetala, ostalo je manje od 60% kapaciteta i trebali biste razmisliti o zamjeni baterije.

Svjetla statusa tipkovnice

Zelena svjetla koja se nalazi iznad tipkovnice označavaju sljedeće:



Uključuje se kada je omogućena numerička tipkovnica.




Uključuje se kada je omogućena funkcija velikih slova.












Uključuje se kada je omogućena funkcija blokade pomicanja.

LED kodovi pogrešaka

Sljedeća tablica pokazuje moguće LED kodove koji se mogu prikazati u situaciji kad se ne provodi POST.

Izgled	Opis	Sljedeći korak
<p>UKLJUČENO-TREPERI-TREPERI</p> 	Nisu instalirani SODIMM-i	<ol style="list-style-type: none">1. Instalirajte podržane memorijske module.2. Ako memorija već postoji, ponovno postavite jedan po jedan modul u svaki utor.3. Pokušajte upotrijebiti ispravnu memoriju iz drugog računala ili zamijenite memoriju.4. Zamijenite matičnu ploču.
TREPERI-UKLJUČENO-UKLJUČENO		

	Pogreška matične ploče	<ol style="list-style-type: none"> 1. Ponovno postavite procesor. 2. Zamijenite matičnu ploču. 3. Zamijenite procesor.
<p>TREPERI - UKLJUČENO - TREPERI</p> 	Pogreška LCD ploče	<ol style="list-style-type: none"> 1. Ponovno postavite kabel za LCD. 2. Zamijenite LCD ploču. 3. Zamijenite video karticu / matičnu ploču.
<p>ISKLJUČENO - TREPERI - ISKLJUČENO</p> 	Pogreška kompatibilnosti memorije	<ol style="list-style-type: none"> 1. Instalirajte kompatibilne memorijske module. 2. Ako su instalirana dva modula, izvadite jedan i napravite provjeru. Pokušajte umetnuti drugi modul u isti utor i napravite provjeru. Napravite provjeru drugog utora koristeći oba modula. 3. Zamijenite memoriju. 4. Zamijenite matičnu ploču.
<p>UKLJUČENO - TREPERI - UKLJUČENO</p> 	Memorija je prepoznata, ali ima pogrešaka	<ol style="list-style-type: none"> 1. Ponovno postavite memoriju. 2. Ako su instalirana dva modula, izvadite jedan i napravite provjeru. Pokušajte umetnuti drugi modul u isti utor i napravite provjeru. Napravite provjeru drugog utora koristeći oba modula. 3. Zamijenite memoriju. 4. Zamijenite matičnu ploču.
<p>ISKLJUČENO - TREPERI - TREPERI</p> 	Pogreška modema	<ol style="list-style-type: none"> 1. Ponovno postavite modem. 2. Zamijenite modem. 3. Zamijenite matičnu ploču.
<p>TREPERI - TREPERI - TREPERI</p> 	Pogreška matične ploče	<ol style="list-style-type: none"> 1. Zamijenite matičnu ploču.
<p>TREPERI - TREPERI - ISKLJUČENO</p> 	Pogreška opcije ROM-a	<ol style="list-style-type: none"> 1. Ponovno postavite uređaj. 2. Zamijenite uređaj. 3. Zamijenite matičnu ploču.
<p>ISKLJUČENO - UKLJUČENO - ISKLJUČENO</p> 	Pogreška uređaja za pohranu	<ol style="list-style-type: none"> 1. Ponovno postavite tvrdi disk i optički pogon. 2. Provjerite računalo samo s tvrdim diskom i samo s optičkim pogonom. 3. Zamijenite uređaj koji uzrokuje kvar. 4. Zamijenite matičnu ploču.
<p>TREPERI - TREPERI - UKLJUČENO</p> 	Pogreška video kartice	<ol style="list-style-type: none"> 1. Zamijenite matičnu ploču.

[Povratak na stranicu sa sadržajem](#)

[Povratak na stranicu sa sadržajem](#)

Dodavanje i ugradnja dijelova

Servisni priručnik za Dell™ Vostro™ 1014/1015

- [ExpressCard](#)
- [Baterija](#)
- [Pristupna ploča](#)
- [Memorija](#)
- [Poklopac upravljačke ploče](#)
- [Zaslon](#)
- [Ventilator procesora](#)
- [I/O ploča](#)
- [Matična ploča](#)
- [Hladilo](#)
- [Memorijska kartica](#)
- [Optički pogon](#)
- [Tvrđi disk](#)
- [Kartica bežične lokalne veze \(Wireless Local Area Network\) \(WLAN\) Card](#)
- [Tipkovnica](#)
- [Oslonac za ruku](#)
- [Baterija na matičnoj ploči](#)
- [Unutarnja kartica s Bluetooth® bežičnom tehnologijom](#)
- [Zvučnik](#)
- [Modul Procesora](#)


[Povratak na stranicu sa sadržajem](#)

[Povratak na stranicu sa sadržajem](#)

Specifikacije

Servisni priručnik za Dell™ Vostro™ 1014/1015

- [Informacije o sustavu](#)
- [Memorija](#)
- [Audio](#)
- [Baterija](#)
- [5-u-1 čitač memorijskih kartica](#)
- [Zaslon](#)
- [Kamera \(dodatna oprema\)](#)
- [Fizičke karakteristike](#)
- [Procesor](#)
- [Komunikacije](#)
- [Tipkovnica](#)
- [Ulazi i priključci](#)
- [Video](#)
- [Podloga osjetljiva na dodir](#)
- [AC adapter](#)
- [Okruženje](#)

 **NAPOMENA:** Ponude se mogu razlikovati po regijama. Za više informacija o konfiguraciji računala pritisnite **Start** (ili **Start** u sustavu Windows® XP) → **Pomoć i podrška** pa odaberite opciju za prikaz informacija o računalu.

Informacije o sustavu	
Čipset sustava	Intel® GM45
Širina podatkovne sabirnice	64 bita
Širina DRAM sabirnice	dvokanalne (2) 64-bitne sabirnice
Širina adresne sabirnice procesora	36 bita
Flash EPROM	1 MB

Procesor	
Vrsta procesora	Intel Core™ 2, Intel Core 2 Duo ili Intel Celeron® procesori (Socket P)
L2 predmemorija	3 MB ili 6 MB
Frekvencija vanjske sabirnice	667 i 800 MHz

Memorija	
Priključci memorijskog modula	dva utora za DIMM
Kapaciteti memorijskih modula	Omogućeno za 1 (jedan DIMM), 2 (jedan DIMM ili dva DIMM-a) ili 4 GB (dva DIMM-a)
Vrsta memorije	DDR2 800 MHz (samo bez ECC-a)
Minimalna memorija	1 GB
Maksimalno memorije	4 GB

Komunikacije	
Modem	integrirani modem Conexant CX20548-11Z od 56 kbps
Mrežni adapter	10/100/1000 Ethernet LAN na matičnoj ploči
Mrežni kontroler	Realtek RTL8111DL
Bežično povezivanje	unutarnja podrška za PCI-e Mini-Card, WLAN: Dell WLAN 5100 ili Broadcom WLAN1397_1510 Bluetooth® 355 V2.0 i Bluetooth 360 V2.1 bežična tehnologija (opcionalno)
Kamera	opcionalna kamera od 2,0 MP i pripadajući softver

Audio	
Tip audia	dvokanalni audio kodek visoke definicije (HDA)
Audio upravljač	Conexant CX-20583-10z
Stereo pretvorba	24-bitna (stereo digitalni u analogni) 24-bitna (stereo analogni u digitalni)
Sučelja:	
Unutarnje	audio visoke definicije
Vanjsko	priključak za mikrofon, mini priključak za stereo slušalice/zvučnike

Zvučnici	jedan zvučnik od 2 vata i 4 oma
Unutarnje pojačalo za zvučnik	2-W kanal s 4 ohma
Unutarnji mikrofon	jednostruki digitalni mikrofon
Kontrola glasnoće	izbornici programa, funkcijske tipke na tipkovnici

Tipkovnica	
Broj tipki	105 (SAD i Kanada); 106 (Europa); 109 (Japan)
Razmještaj	QWERTY/AZERTY/Kanji
Veličina:	
Standardna	puna veličina (razmak sredine od tipke do tipke 19 mm)
Maksimalno	359,4 mm x 118,9 mm x 5,2 mm (14,15 x 4,681 x 0,205 inča)

Baterija	
Vrsta	4-ćelijska ili 6-ćelijska "smart" litij-ionska
Dimenzije:	
Dubina	53,39 mm (2,10 inča)
Visina	20,44 mm (0,80 inča)
Širina	206,44 mm (8,12 inča)
Napon:	
4-ćelijska	14,8 VDC
6-ćelijska	11,1 VDC
Raspon temperatura:	
Radno	od 0° do 35°C (32° do 95°F)
Skladištenje	-20° do 65°C (-4° do 149°F)
Gumbasta baterija	CR-2032, radni vijek 4 godine

Ulazi i priključci	
Priključak za ExpressCard	jedna PCI ExpressCard kartica od 34 mm
USB	četiri priključka kompatibilna s USB 2.0
Video	konektori s 15 utora
IEEE 1394	4-pinski mini

5-u-1 čitač memorijskih kartica	
Kontroler medijske kartice	Ricoh R5C847
Priključak	3-u-1 kombinirani priključak za kartice
Podržane kartice	SecureDigital (SD) kartica SDIO MultiMediaCard kartica (MMC) Memory Stick Memory Stick Pro

Video											
Vrsta videa	integrirana										
Video upravljač	Intel GM45										
Video memorija	<table border="1"> <thead> <tr> <th>Memorija sustava</th> <th>Tehnologija dinamičke video memorije (DVMT)</th> </tr> </thead> <tbody> <tr> <td>1 GB</td> <td>512 MB</td> </tr> <tr> <td>2 GB</td> <td>782 MB</td> </tr> <tr> <td>3 GB</td> <td>1294 MB</td> </tr> <tr> <td>4 GB</td> <td>1550 MB</td> </tr> </tbody> </table>	Memorija sustava	Tehnologija dinamičke video memorije (DVMT)	1 GB	512 MB	2 GB	782 MB	3 GB	1294 MB	4 GB	1550 MB
	Memorija sustava	Tehnologija dinamičke video memorije (DVMT)									
	1 GB	512 MB									
	2 GB	782 MB									
	3 GB	1294 MB									
4 GB	1550 MB										
LCD sučelje	LVDS										
TV podrška	VGA priključak										

Zaslon	
Vrsta (aktivna TFT matrica)	14-inčni HD sa zaštitom protiv blještavila 14-inčni HD TrueLife
Dimenzije	
Visina	309,4 mm (12,2 inča)
Širina	174,0 mm (6,9 inča)
Dijagonalno	355,6 mm (14,0 inča)
Maksimalne razlučivosti	
WXGA sa zaštitom protiv blještavila	1200 x 720 s 18-bitnom bojom (262 K)
Frekvencija osvježavanja	60 Hz
Radni kut	0° (zatvoreno) do 135°
Kutovi gledanja	
Kontrola glasnoće	izbornici programa, funkcijske tipke na tipkovnici
Vodoravno	±40°
Okomito	±15°/-30°
Gustoća piksela	0,252 x 0,252 mm
Kontrole	jačinu osvjetljenja možete kontrolirati uz pomoć tipkovnih prečaca

Podloga osjetljiva na dodir	
Razlučivost položaja X/Y (način rada s grafičkim tablicama)	240 CPI
Veličina (područje s aktivnim senzorom)	
Širina	75,4 mm (2,97 inča)
Visina	38,0 mm (1,50 inča)

Kamera	
Razlučivost	1280 x 720 piksela (HD) pri 30 sličica u sekundi (fps)

AC adapter	
Vrsta	65 W
Ulazni napon	100-240 V AC
Ulazna struja (maksimalno)	1,5 A
Ulazna frekvencija	50-60 Hz
Izlazna struja	
65 W	4,34 A (maksimalno pri impulsu od 4 sekunde) 3,34 A (stalno)
Nominalni izlazni napon	19,50 V DC (+/- 1,0 V DC)
Dimenzije	
Visina	28,2 mm (1,11 inča)
Širina	57,9 mm (2,28 inča)
Dubina	137,2 mm (5,4 inča)
Raspon temperatura	
Radno	od 0° do 35°C (32° do 95°F)
Skladištenje	-40° do 65°C (-40° do 149°F)

Fizičke karakteristike	
Visina:	
Vostro 1014	25,00 - 35,60 mm (0,984 - 1,401 inča)
Vostro 1015	26,50 - 36,80 mm (1,043 - 1,448 inča)
Širina:	
Vostro 1014	340 mm (13,385 inča)
Vostro 1015	376 mm (14,803 inča)
Dubina:	
Vostro 1014	242,5 mm (9,547 inča)
Vostro 1015	247,9 mm (9,759 inča)

Težina:	
minimalno	2,30 kg (5,070 lbs) sa 6-ćelijskom baterijom
maksimalno	2,50 kg (5,511 lbs) sa 6-ćelijskom baterijom

Okruženje	
Raspon temperatura:	
Radno	od 0° do 35°C (32° do 95°F)
Skladištenje	od -40° do 65°C (-40° do 149°F)
Relativna vlažnost (maksimalno):	
Radno	od 10% do 90% (bez kondenzacije)
Skladištenje	od 5% do 95% (bez kondenzacije)
Razina zračnog onečišćenja	G2 ili niža, kao što je definirano u ANSI/ISA-S71.04-1985

[Povratak na stranicu sa sadržajem](#)

[Povratak na stranicu sa sadržajem](#)

Rad na računalu

Servisni priručnik za Dell™ Vostro™ 1014/1015

- [Prije rada na unutrašnjosti računala](#)
- [Preporučeni alati](#)
- [Isključivanje računala](#)
- [Nakon rada na unutrašnjosti računala](#)

Prije rada na unutrašnjosti računala

Kako biste zaštitili računalo od mogućih oštećenja i pospješili osobnu sigurnost, pridržavajte se sljedećih sigurnosnih uputa. Ako nije navedeno drugačije, svaki postupak u ovom dokumentu podrazumijeva postojanje sljedećih uvjeta:

- 1 Izvršili ste korake u odlomku [Rad na računalu](#).
- 1 Pročitali ste sigurnosne upute koje ste dobili zajedno s vašim računalom.
- 1 Komponenta se može zamijeniti ili, ako je kupljena zasebno, instalirati izvođenjem postupka uklanjanja obrnutim redoslijedom.

- ⚠ **UPOZORENJE:** Prije rada na unutrašnjosti računala pročitajte sigurnosne upute koje ste dobili s računalom. Dodatne sigurnosne informacije potražite na početnoj stranici za sukladnost sa zakonskim odredbama na www.dell.com/regulatory_compliance.
- ⚠ **OPREZ:** Mnoge popravke smije izvršiti samo ovlašteni servisni tehničar. Rješavati smijete samo one probleme i izvoditi samo one sitne popravke za koje vas ovlašćuje dokumentacija o proizvodu ili za ste upute za njih dobili putem internetske ili telefonske usluge ili podrške. Vaše jamstvo ne pokriva oštećenja uzrokovana servisiranjem koje tvrtka Dell nije odobrila. Pročitajte i slijedite sigurnosne upute koje su isporučene s uređajem.
- ⚠ **OPREZ:** Kako biste izbjegli elektrostatičko pražnjenje, uzemljite se koristeći ručnu traku za uzemljenje ili povremeno dotaknite neobojenu metalnu površinu, kao što je priključak na stražnjoj strani računala.
- ⚠ **OPREZ:** Oprezno rukujte komponentama i karticama. Ne dotičite komponente ili kontakte na kartici. Karticu pridržavajte za rubove ili za metalni nosač. Komponente poput procesora pridržavajte za rubove, ne za pinove.
- ⚠ **OPREZ:** Prilikom odspajanja kabela, vucite njegov utikač ili jezičac za povlačenje, a ne sami kabel. Neki kabele imaju priključke s jezičcima za blokiranje. Ako odspajate tu vrstu kabela, prije odspajanja pritisnite jezičce za blokiranje. Dok razdvajate priključke, držite ih poravnate kako biste izbjegli krivljenje pinova priključka. Također se prije ukopčavanja kabela pobrinite da su oba priključka pravilno okrenuta i poravnata.
- 📌 **NAPOMENA:** Boja računala i određene komponente računala mogu se razlikovati od onih prikazanih u ovom dokumentu.

Kako biste izbjegli oštećivanje računala, izvršite sljedeće korake prije nego što započnete s radom na unutrašnjosti računala.

1. Pobrinite se da je radna površina ravna i čista kako se pokrov računala ne bi ogrebao.
2. Isključite računalo (vidi odjeljak [Isključivanje računala](#)).
3. Ako je računalo povezano s priključnom stanicom (priključeno), isključite ga iz priključne stanice.

- ⚠ **OPREZ:** Za iskopčavanje mrežnog kabela, najprije iskopčajte kabel iz računala, a potom ga iskopčajte iz mrežnog uređaja.

4. Iskopčajte sve mrežne kabele iz računala.
5. Iskopčajte računalo i sve priključene uređaje iz svih električnih izvora napajanja.
6. Odspojite sve adaptere iz računala gdje je to potrebno.
7. Zatvorite zaslon i računalo okrenite naopako na ravnu radnu površinu.

- ⚠ **OPREZ:** Kako biste izbjegli oštećivanje matične ploče, prije servisiranja računala morate ukloniti glavnu bateriju.

8. Uklonite glavnu bateriju (pogledajte [Baterija](#)).
9. Okrenite računalo gornjom stranom prema gore.
10. Otvorite zaslon.
11. Pritisnite gumb za uključivanje i isključivanje kako biste uzemljili matičnu ploču.

- ⚠ **OPREZ:** Kako biste se zaštitili od strujnog udara, prije otvaranja zaslona računalo obavezno iskopčajte iz električne utičnice.

- ⚠ **OPREZ:** Prije nego što dotaknete bilo koji dio u unutrašnjosti računala, uzemljite se dodirivanjem neobojene metalne površine, poput metalnog dijela na poleđini računala. Dok radite, povremeno dotaknite neobojanu metalnu površinu kako bi se ispraznio statički elektricitet koji bi mogao oštetiti unutarnje komponente.

12. Uklonite sve umetnute ExpressCard ili Smart Card kartice iz pripadajućih utora.
13. Uklonite tvrdi disk (pogledajte odlomak [Tvrdi disk](#)).

Preporučeni alati

Za izvođenje postupaka iz ovog dokumenta možda će vam trebati sljedeći alati:


- 1 mali ravni odvijač
- 1 #0 Phillips odvijač
- 1 #1 Phillips odvijač
- 1 malo plastično šilo
- 1 CD s programom za ažuriranje BIOS-a Flash postupkom

Isključivanje računala

- ⚠ **OPREZ:** Kako biste izbjegli gubitak podataka, prije isključivanja računala spremite i zatvorite sve otvorene datoteke i zatvorite sve otvorene programe.

1. Isključite operacijski sustav:

- 1 U sustavu Windows Vista®:

Pritisnite **Start** , zatim pritisnite strelicu u donjem desnom kutu izbornika **Start** na način prikazan u nastavku, a zatim pritisnite **Shut Down (Isključi)**.



- 1 U sustavu Windows® XP:


Pritisnite **Start** → **Isključi računalo** → **Isključi**.

Računalo se isključuje nakon što se dovrši postupak odjave operacijskog sustava.

2. Provjerite jesu li računalo i svi priključeni uređaji isključeni. Ako se računalo i priključeni uređaji nisu automatski isključili nakon odjave operacijskog sustava, pritisnite i približno 4 sekunde držite gumb za uključivanje i isključivanje kako biste ih isključili.

Nakon rada na unutrašnjosti računala

Nakon što ste završili bilo koji postupak ugradnje, prije uključivanja računala provjerite jeste li priključili sve vanjske uređaje, kartice i kabele.

 **OPREZ:** Kako biste izbjegli oštećivanje računala, koristite isključivo bateriju namijenjenu za dotično Dell računalo. Nemojte koristiti baterije koje su namijenjene za druga Dell računala.

1. Priključite sve vanjske uređaje, kao što je replikator priključka, dodatna baterija ili medijska podloga, i ugradite sve kartice, kao što je ExpressCard.
2. Priključite sve telefonske ili mrežne kabele na računalo.

 **OPREZ:** Kako biste priključili mrežni kabel, najprije ga priključite u mrežni uređaj, a zatim u računalo.

3. Ugradite [bateriju](#).
4. Priključite računalo i sve priključene uređaje na izvore električnog napajanja.
5. Uključite računalo.

[Povratak na stranicu sa sadržajem](#)